

②新規事業候補箇所の 選定について

新規事業候補箇所の選定の考え方

1) 著しい渋滞

- ・一般国道(直轄)に該当する主要渋滞箇所は86箇所存在、うち、34箇所が西海岸沿線(読谷地区～糸満地区)に集中
 - 依然として大きな交通課題 (対応すべき課題: 渋滞緩和・改善)

2) 多発する交通事故

- ・一般国道(直轄)に該当する全センサス区間182区間の内、95区間に事故危険区間が存在。
- ・上記の区間は、一般国道(直轄)の総延長約331kmの内、約172kmで、約52%に当たる。
 - 依然として大きな交通課題 (対応すべき課題: 事故軽減・交通安全の向上)

3) 異常気象時に伴う通行規制

- ・異常気象時に通行が規制される区間が、2区間存在
 - 事前通行規制区間に該当 (対応すべき課題: 防災対応・迂回路の確保)

4) 津波・高潮被害

- ・一般国道(直轄)に該当する全センサス区間182区間の内、59区間に浸水区間が存在。上記の区間は、一般国道(直轄)の総延長約331kmの内、約163kmで、約49%に当たる。
- ・海に囲まれている地形上、沿岸部の道路に集中
 - 地域特有の課題 (対応すべき課題: 防災対応・迂回路の確保)

道路課題の視点と選定指標

- ①渋滞：主要渋滞箇所が確認される区間
- ②事故：事故危険区間に該当する区間
- ③通行規制：異常気象時に通行が規制される区間
- ④津波：津波浸水エリアに該当する区間

新規事業候補箇所の選定の考え方

【対策未実施区間（新規事業候補対象区間）の抽出】

1. 沖縄の直轄国道全線（約331km）
○ 道路交通センサス区間毎に分割 【182区間】

2. 改築事業実施中以外の区間（新規事業候補区間抽出）
○ 改築事業中区間及び並行する現道区間を除外
【110区間】

【新規事業候補箇所の選定】

3. 課題箇所の抽出 【60区間】
○ 選定指標（いずれかに該当する区間）
① 渋滞：主要渋滞箇所が確認される区間
② 事故：事故危険区間に該当する区間
③ 通行規制：異常気象時に通行が規制される区間
④ 津波：津波浸水エリアに該当する区間

4. 事業実施環境等の確認 【3区間（1事業）】
○ 上記区間のうち、事業の計画などの手続きについて実施済み等、事業実施環境が整った箇所及び事業効果の緊急性、予算状況等を踏まえ、総合的な観点から選定

H26 新規事業候補箇所の選定結果
一般国道 58号 那覇北道路

課題	指標		判定	
① 渋滞	渋滞箇所区間	主要渋滞箇所が確認される区間	主要渋滞箇所に該当	主要渋滞箇所（H25.3）
② 事故	事故危険区間	事故危険区間に該当する区間	事故危険区間に該当	事故危険区間（H22）
③ 事前通行規制	異常気象時通行規制区間	異常気象時に通行が規制される区間	事前通行規制区間に該当	直轄・沖縄県通行規制区間表（H25年度版）
④ 津波	津波浸水エリア	沖縄県津波・高潮被害想定調査公表資料（H25.1）により浸水区域を判定	津波浸水エリアに該当	沖縄県津波・高潮被害想定調査公表資料（H25.1）により浸水区域を判定

新規事業候補箇所の選定の考え方

(イメージフロー)

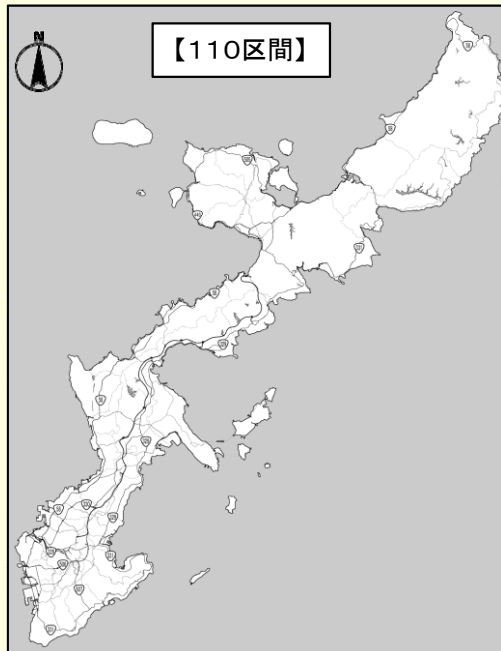


図 改良事業実施中以外の区間

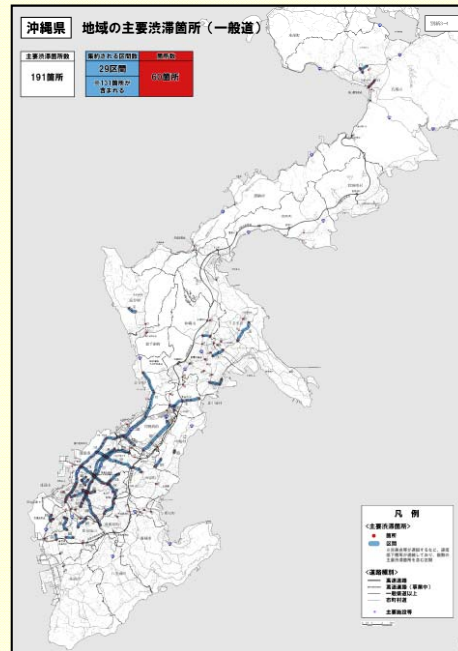
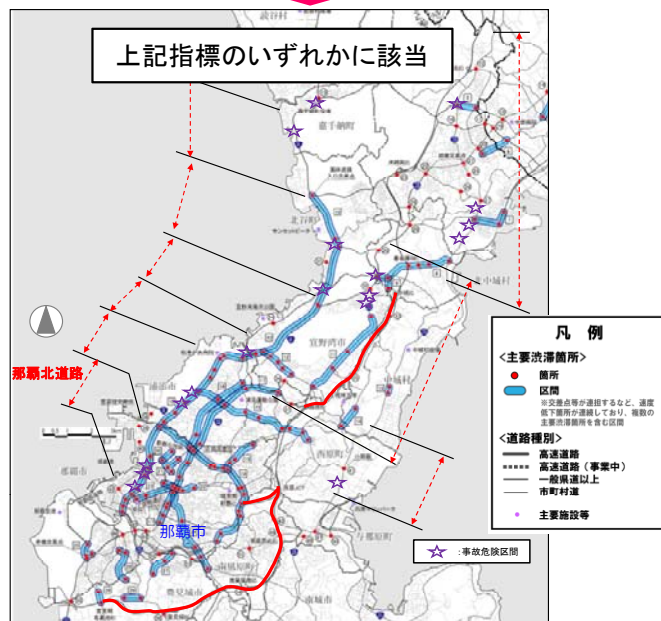


図 県内の主要渋滞区間（H25.3記者発表）



図 県内の事故危険区間（H23.3記者発表）

- ・事前通行規制区間
- ・津波浸水区間



■事業実施環境等の確認

上記区間のうち、事業の計画などの手続きについて実施済み等、事業実施環境が整った箇所及び事業効果の緊急性、予算状況等を踏まえ、総合的な観点から選定

H26 新規事業候補箇所の選定結果

一般国道 58号 那覇北道路



図（例）未事業化区間と主要渋滞箇所及び事故危険区間

新規事業候補箇所の選定の考え方

◆課題箇所の抽出表（主要渋滞箇所や事故危険区間等を勘案し抽出）

No.	県・政令市名	路線番号	路線名		区間延長(km)	課題箇所				該当数(○)	事業実施環境
			起点地名	～ 終点地名		渋滞	事故	事前通行規制	津波浸水		
1	沖縄県	国道 58号	国頭東線	～ 県道 2号線	22.6			○	○	2	検討中
2	沖縄県	国道 58号	県道 2号線	～ 国頭村・大宜味村 境	7.8		○		○	2	検討中
3	沖縄県	国道 58号	国頭村・大宜味村 境	～ 一般国道 331号	8.1		○	○	○		
4	沖縄県	国道 58号	一般国道 331号	～ 県道 9号線	1.4		○		○		
5	沖縄県	国道 58号	一般国道 329号	～ 沖縄自動車道	4.1	○	○		○		
6	沖縄県	国道 58号	沖縄自動車道	～ 名護宜野座線	0.3	○	○		○		
7	沖縄県	国道 58号	名護宜野座線	～ 沖縄自動車道	0.6				○		
8	沖縄県	国道 58号	県道 104号線	～ 屋嘉恩納線	6.6	○			○		
9	沖縄県	国道 58号	一般国道 58号恩納南バイパス	～ 県道 6号線	1.3	○			○		
10	沖縄県	国道 58号	沖縄嘉手納線	～ 嘉手納町・北谷町 境	3.0		○		○		
11	沖縄県	国道 58号	沖縄北谷線	～ 県道 24号線	2.0	○			○		
12	沖縄県	国道 58号	県道 130号線	～ 北谷町・宜野湾市 境	1.7	○	○		○		
13	沖縄県	国道 58号	一般国道 58号	～ 宜野湾北中城線	0.6	○			○		
14	沖縄県	国道 58号	宜野湾北中城線	～ 宜野湾西原線	3.0	○	○				
15	沖縄県	国道 58号	県道 153号線	～ 浦添西原線	2.5	○	○				
16	沖縄県	国道 58号	浦添西原線	～ 那覇糸満線	2.1	○	○				
17	沖縄県	国道 58号	那覇糸満線	～ 那覇北中城線	1.9	○	○			2	都市計画決定済み
18	沖縄県	国道 58号	那覇北中城線	～ 県道 43号線	0.3	○	○		○	3	都市計画決定済み
19	沖縄県	国道 58号	県道 43号線	～ 那覇内環状線	0.6	○	○		○	3	都市計画決定済み
20	沖縄県	国道 58号	一般国道 58号	～ 宜野湾市・浦添市 境	4.2	○	○		○	3	検討中
21	沖縄県	国道 58号	宜野湾市・浦添市 境	～ 一般国道 58号	0.7		○		○	2	検討中
22	沖縄県	国道 329号	一般国道 331号	～ 県道 13号線	2.7		○		○	2	検討中
23	沖縄県	国道 329号	漢那松田線	～ 宜野座村・金武町 境	2.1		○		○	2	検討中
24	沖縄県	国道 329号	沖縄自動車道	～ 金武町・うるま市 境	1.1	○	○		○	3	検討中
25	沖縄県	国道 329号	金武町・うるま市 境	～ 石川仲泊線	1.1		○		○	2	検討中
26	沖縄県	国道 329号	石川仲泊線	～ 県道 6号線	1.1	○			○	3	検討中
27	沖縄県	国道 329号	県道 36号線	～ 沖縄自動車道	0.6	○	○			2	検討中
28	沖縄県	国道 329号	沖縄自動車道	～ 県道 26号線	0.0	○	○			2	検討中
29	沖縄県	国道 329号	県道 26号線	～ 沖縄嘉手納線	0.8	○	○			2	検討中
30	沖縄県	国道 329号	沖縄嘉手納線	～ 沖縄環状線	0.9	○	○			2	検討中
31	沖縄県	国道 329号	沖縄環状線	～ 一般国道 330号	1.6	○	○			2	検討中
32	沖縄県	国道 329号	一般国道 330号	～ 県道 20号線	1.8	○	○			2	検討中
33	沖縄県	国道 329号	県道 20号線	～ 県道 22号線	0.7	○	○			2	検討中
34	沖縄県	国道 329号	県道 22号線	～ 沖縄環状線	0.2		○			2	検討中
35	沖縄県	国道 329号	沖縄環状線	～ 沖縄市・北中城村 境	1.8	○	○			2	検討中
36	沖縄県	国道 329号	沖縄市・北中城村 境	～ 宜野湾北中城線	0.4	○				2	検討中
37	沖縄県	国道 329号	宜野湾北中城線	～ 北中城村・中城村 境	1.6	○				2	検討中
38	沖縄県	国道 329号	北中城村・中城村 境		3.2	○				2	検討中

【津波・浸水】
津波・浸水エリアに該当

【渋滞】(主要渋滞箇所)

- ・安謝交差点(約84万人時間/年) ワースト9
- ・上之屋交差点
- ・泊交差点(約81万人時間/年) ワースト12
- ・泊ふ頭入口交差点(約64万人時間/年) ワースト20
- ・松山交差点(約38万人時間/年) ワースト44
- ・久茂地交差点(約28万人時間/年) ワースト69

※県道以上との交差箇所

【事故】(事故危険区間)

- ・泊交差点(57件/4年) ワースト1
- ・泊ふ頭入口交差点(46件/4年) ワースト2
- ・松山(45件/4年) ワースト3

一般国道58号 沖縄西海岸道路 那覇北道路

