

# 第12回沖縄防災連絡会

## <令和6年能登半島地震について>

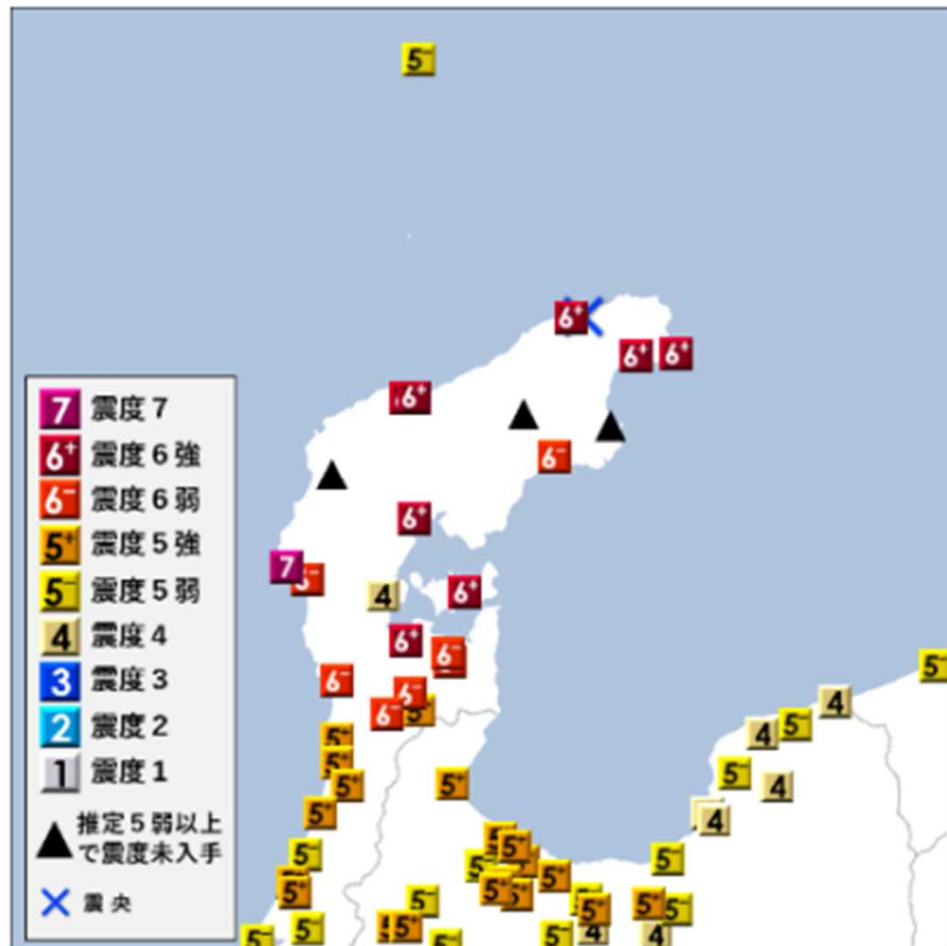
●地震の概要（事務局）・・・・・・・・・・・・・・・・	資料 3－1
●各機関の対応状況等	
国土地理院 沖縄支所 ・・・・・・・・・・・・・・・・	資料 3－2
沖縄県 知事公室 防災危機管理課 ・・・・・・・・	資料 3－3
沖縄総合事務局 開発建設部 ・・・・・・・・・・	資料 3－4
大阪航空局 那覇空港事務所（資料提供のみ）・・	資料 3－5
沖縄セルラー電話株式会社（資料提供のみ）・・	資料 3－6

## 1. 地震の概要

- 発生日時: 令和6年1月1日 16:10
- 場所: 石川県能登地方(北緯37.5度、東経137.3度)
- 規模: マグニチュード7.6(暫定値)
- 震源の深さ: 16km(暫定値)

非常対策本部資料R6.2.8 14:00現在(内閣府HP)より

震度分布(各観測点の震度)



気象庁公表資料(1月1日16時24分発表)

## 各地の震度(震度5強以上)

### 石川県

- 震度7 志賀町、輪島市
- 震度6強 七尾市、珠洲市、穴水町、能登町
- 震度6弱 中能登町
- 震度5強 金沢市、小松市、加賀市、羽咋市、かほく市、能美市、宝達志水町

### 新潟県

- 震度6弱 長岡市
- 震度5強 新潟中央区、新潟南区、新潟西区、新潟西蒲区、三条市、柏崎市、見附市、燕市、糸魚川市、妙高市、上越市、佐渡市、南魚沼市、阿賀町、刈羽村

### 富山県

- 震度5強 富山市、高岡市、氷見市、小矢部市、南砺市、射水市、舟橋村

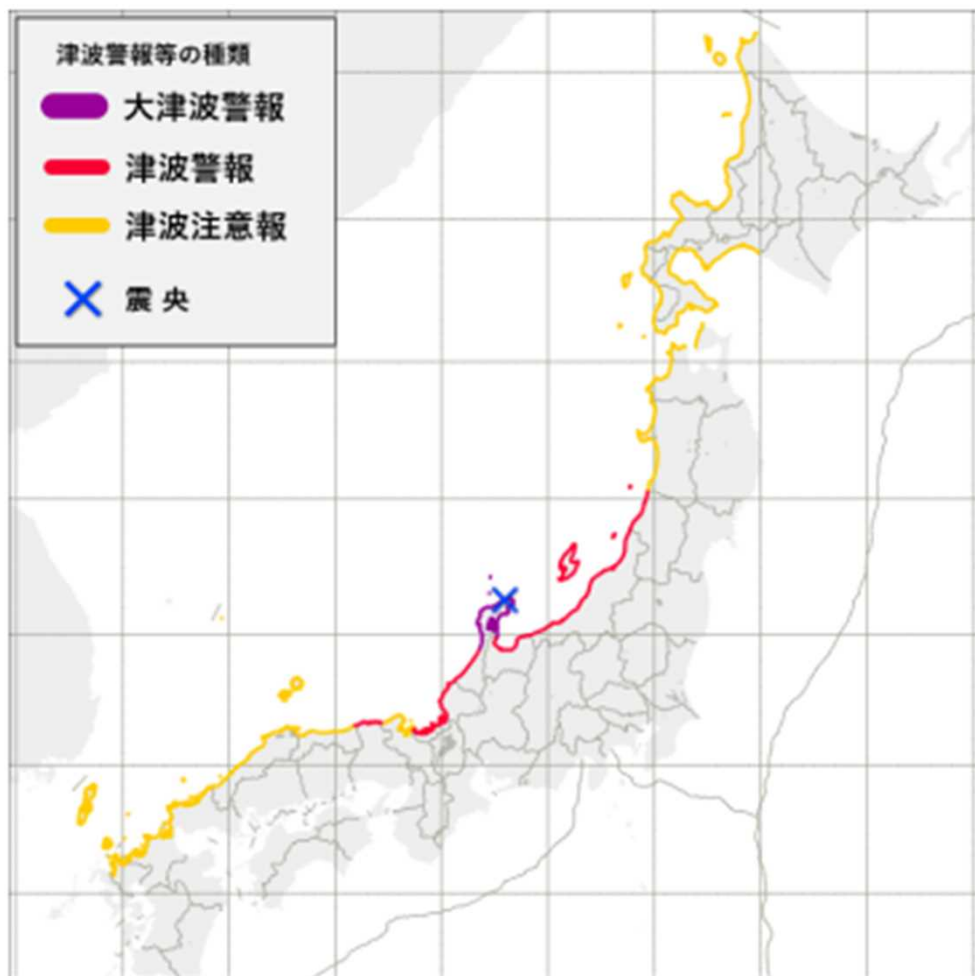
### 福井県

- 震度5強 あわら市

非常対策本部資料R6.2.8 14:00現在(内閣府HP)より

# 令和6年能登半島地震について(地震の概要)

## 津波警報等の発表状況



気象庁公表資料(1月1日16時22分発表)

## 大津波警報

石川県能登

## 津波警報

山形県 新潟県上中下越  
佐渡 富山県 石川県加賀  
福井県 兵庫県北部

## 津波注意報

北海道太平洋沿岸西部  
北海道日本海沿岸北部  
北海道日本海沿岸南部  
青森県日本海沿岸 秋田県  
京都府 鳥取県  
島根県出雲・石見 隠岐  
山口県日本海沿岸  
福岡県日本海沿岸  
佐賀県北部 壱岐・対馬

《発表から解除まで》

1/1 16:12 発表  
津波警報・・・5区  
津波注意報・・・11区  
16:22 発表  
大津波警報・・・1区  
(石川県能登)  
津波警報・・・7区  
津波注意報・・・13区  
20:30 発表  
津波警報・・・8区  
津波注意報・・・13区  
1/2 1:15 発表  
津波注意報・・・21区  
2:30 発表  
津波注意報・・・19区  
7:30 発表  
津波注意報・・・17区  
10:00 発表  
すべて解除

## 津波高(推定した津波の高さ)

新潟県(調査地点:上越市船見公園)で5.8m(遡上高)

石川県(調査地点:能登町白丸)で4.3m(痕跡高)

気象庁公表資料(R6.1.26)より

# 令和6年能登半島地震について(地震の概要)

## 2. 人的被害

※非常対策本部資料R6.2.8 14:00現在(内閣府HP)より

死者・・・241人、負傷者(重傷)・・・320人、負傷者(軽傷)・・・971人

《死者の内訳》

七尾市5人、輪島市103人、珠洲市102人、羽咋市1人、志賀町2人、穴水町20人、能登町8人

## 3. 住宅被害

※非常対策本部資料R6.2.8 14:00現在(内閣府HP)より

全壊・・・5,691棟、半壊・・・5,957棟、床上浸水・・・6棟、床下浸水・・・19棟、一部損壊・・・29,806棟

※火災の発生状況(住宅棟)

新潟県・・・1件、富山県・・・5件、石川県・・・11件

## 4. ライフラインの被害(水道)

※非常対策本部資料R6.2.8 14:00現在(内閣府HP)より

最大断水戸数(6県38事業者) 約135,640 戸

断水未解消戸数(1県7事業所) 約37,500戸(2月8日 14:00現在)

## 5. ライフラインの被害(下水道)

※非常対策本部資料R6.2.8 14:00現在(内閣府HP)より

【石川県】

- ・処理場:全57箇所(被害無:32、機能確保済:25)
- ・ポンプ場:全52箇所(被害無:38、機能確保済:13、機能停止:1)
- ・管路施設:点検対象18市町村(被害無:1市町村、点検中:17市町村)



# 令和6年能登半島地震について(地震の概要)

## 6. ライフラインの被害(電力)

※非常対策本部資料R6.2.8 14:00現在(内閣府HP)より

地震直後の**最大停電戸数(北陸電力管内)・・・約40,000戸(1/1 16:00時点)**

## 7. ライフラインの被害(通信)1/2時点

※非常対策本部資料R6.1.2 7:00現在(内閣府HP)より

### 【固定】

NTT西日本・・・石川県内でサービスに影響

ソフトバンク・・・149回線に支障

### 【携帯電話等】

NTTドコモ、KDDI(au)、ソフトバンク、楽天モバイル・・・一部エリアに支障あり

## 8. 道路の被害等

※非常対策本部資料R6.2.8 14:00現在(内閣府HP)より

○高速道路・・・1路線2区間で南向き通行止め

○補助国道・・・40区間通行止めのうち28区間(約7割)復旧  
3路線12区間で通行止め

○都道府県道・・・3県145区間通行止めのうち91区間(約6割)復旧  
現在54区間で通行止め

## 9. 港湾の被害

※非常対策本部資料R6.2.8 14:00現在(内閣府HP)より

能登地域の港湾において、利用可能な港湾施設は以下の4港9岸壁

- ・七尾港:8岸壁中3岸壁が利用可能
- ・輪島港:1岸壁が利用可能
- ・飯田港:2岸壁中1岸壁が利用可能
- ・小木港:5岸壁中4岸壁が利用可能

※その他小型船用の水深4.5m未満の物揚場は63施設が利用可能であることを確認。

## 10. 土砂災害関係

※非常対策本部資料R6.2.8 14:00現在(内閣府HP)より

### ●土砂災害

**300件** 新潟県 18、富山県 13、石川県 269

人家被害 全壊 49戸、半壊 14戸、一部損壊 14戸

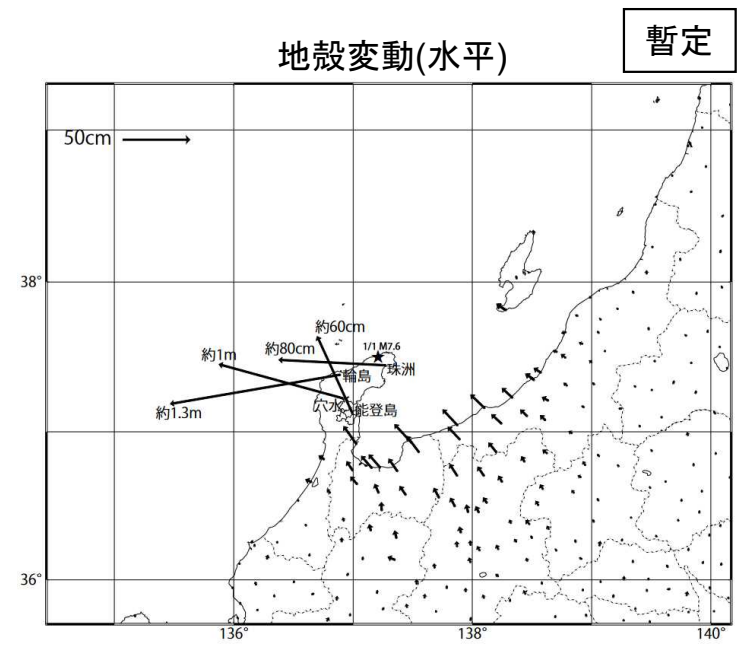
※いずれも土砂災害による被害と判明した箇所のみ

# 令和6年能登半島地震に関する 国土地理院の対応



令和6年(2024年)能登半島地震に関する情報

[https://www.gsi.go.jp/BOUSAI/20240101\\_noto\\_earthquake.html](https://www.gsi.go.jp/BOUSAI/20240101_noto_earthquake.html)

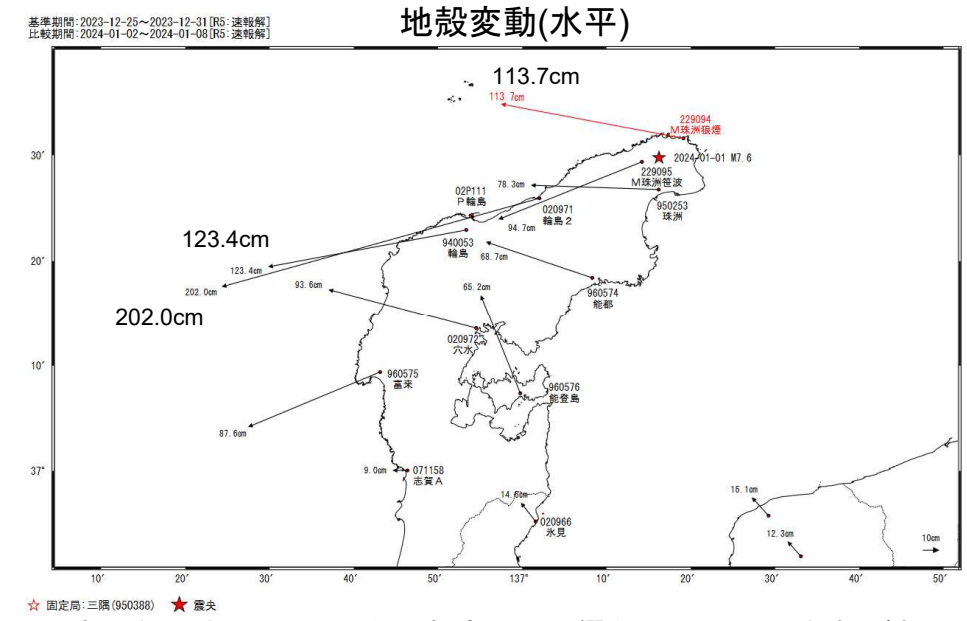
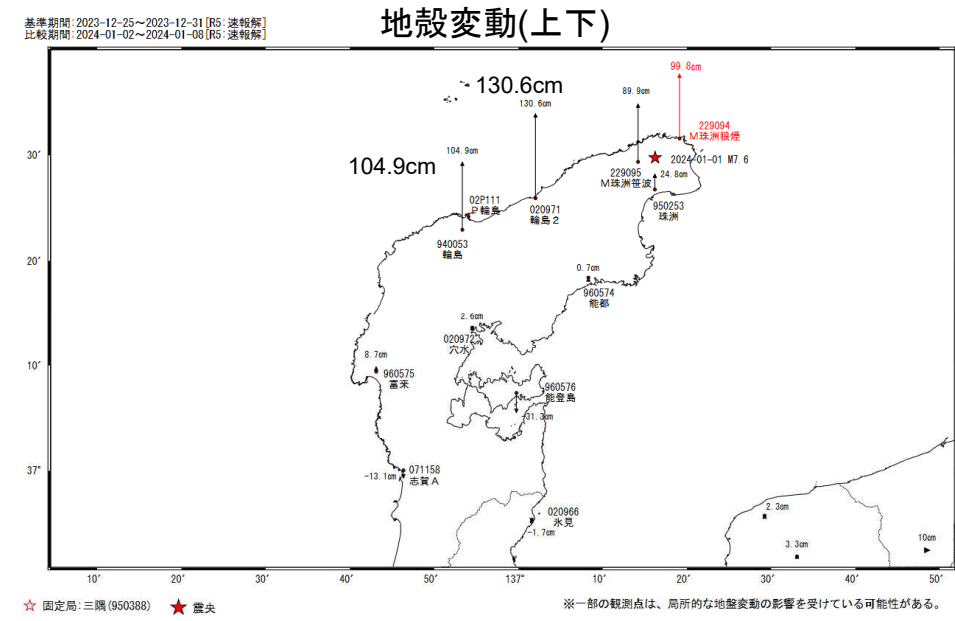


令和6年能登半島地震(1月1日 M7.6(速報値))前後の観測データ(リアルタイム解析結果)

- ・地震発生直後に電子基準点の観測データを解析し、関係機関に情報提供。
- ・当日中に国土地理院HPにて解析結果を公表



令和6年能登半島地震(1月1日 M7.6)前後の観測データ(暫定)(第4報) (第4報は1月15日発表)



※一部の観測点は、局所的な地盤変動の影響を受けている可能性がある。

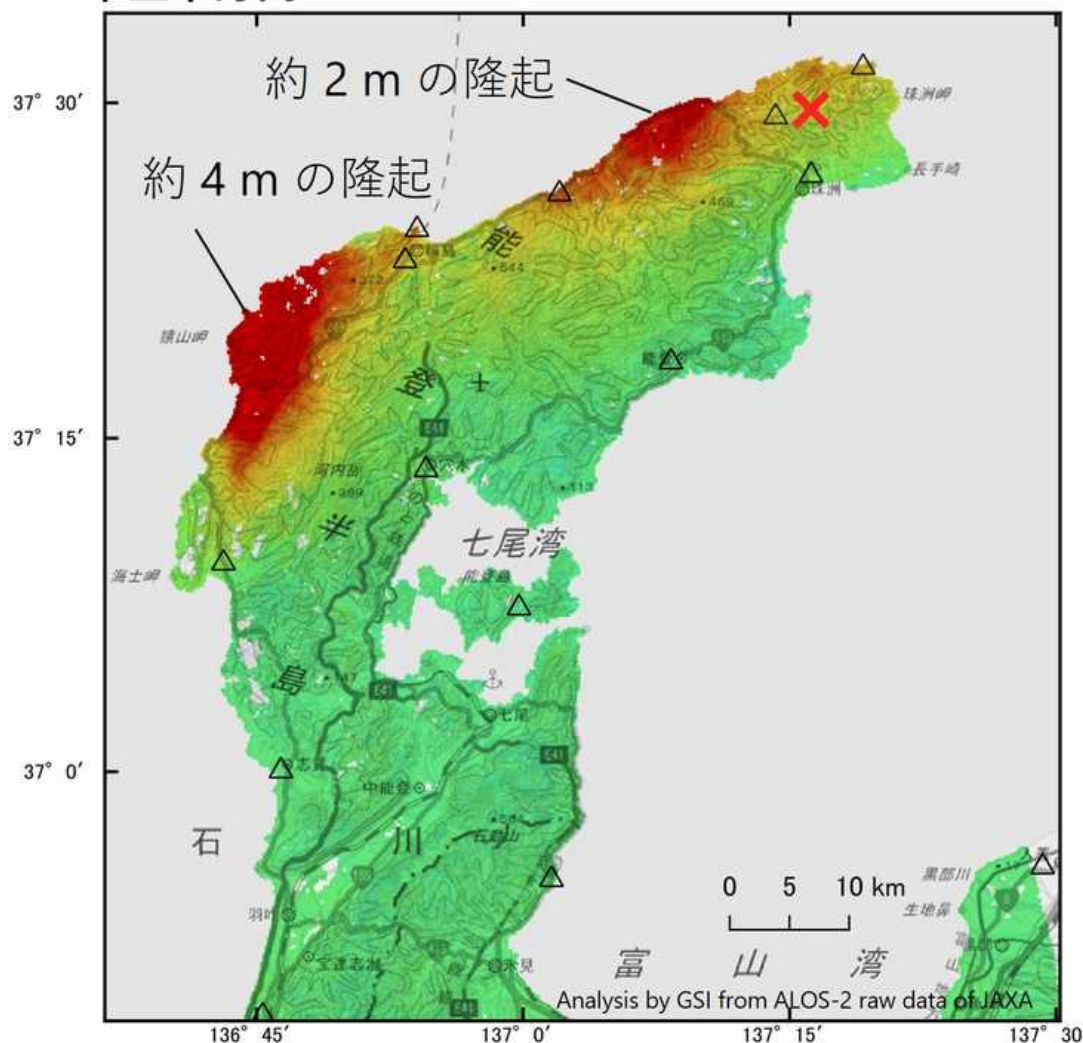
# 「だいち2号」観測データの解析(地殻変動の把握)

1月2日20時にHP公開



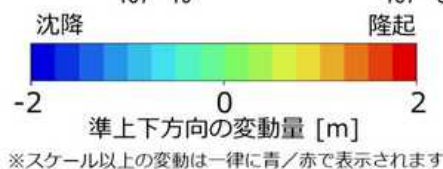
2.5次元解析結果【速報】(1月2日公開、1月19日更新)

準上下方向

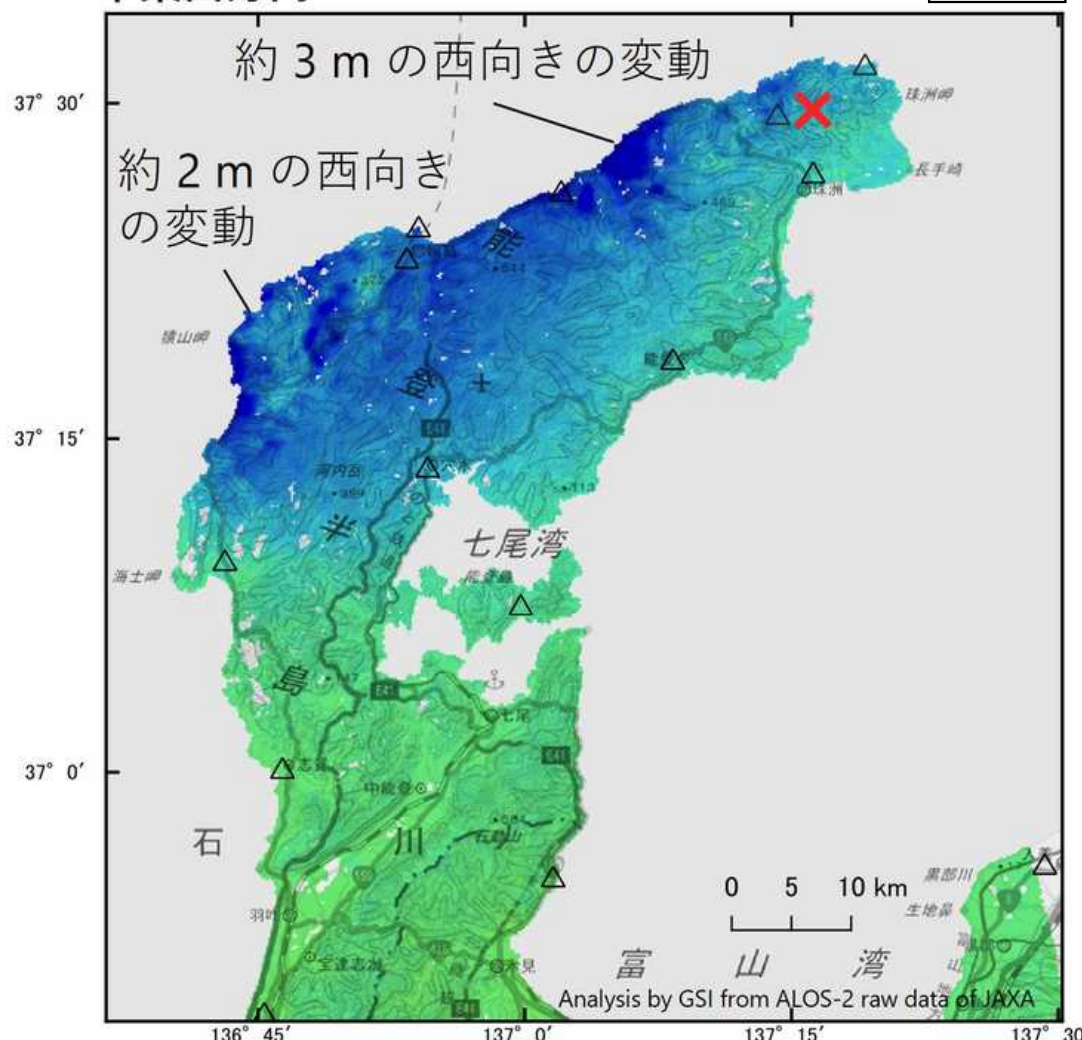


△ 国土地理院GNSS観測点

✕ 震央 2024-01-01 16:10  
深さ16km M7.6 (気象庁発表)

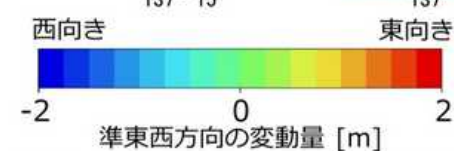


準東西方向



△ 国土地理院GNSS観測点

✕ 震央 2024-01-01 16:10  
深さ16km M7.6 (気象庁発表)

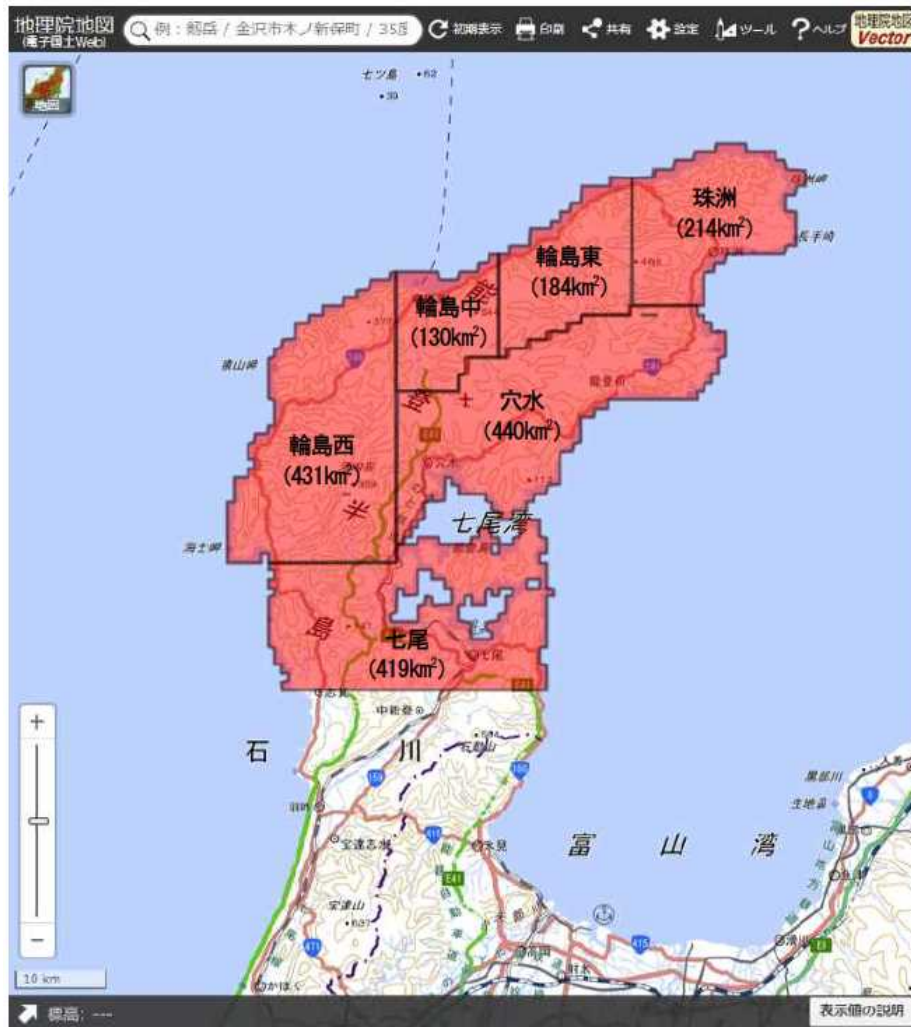


※ 値は暫定値であり、現地調査等により確認されたものではありません。今後の精査によって解析結果が変更となることがあります。

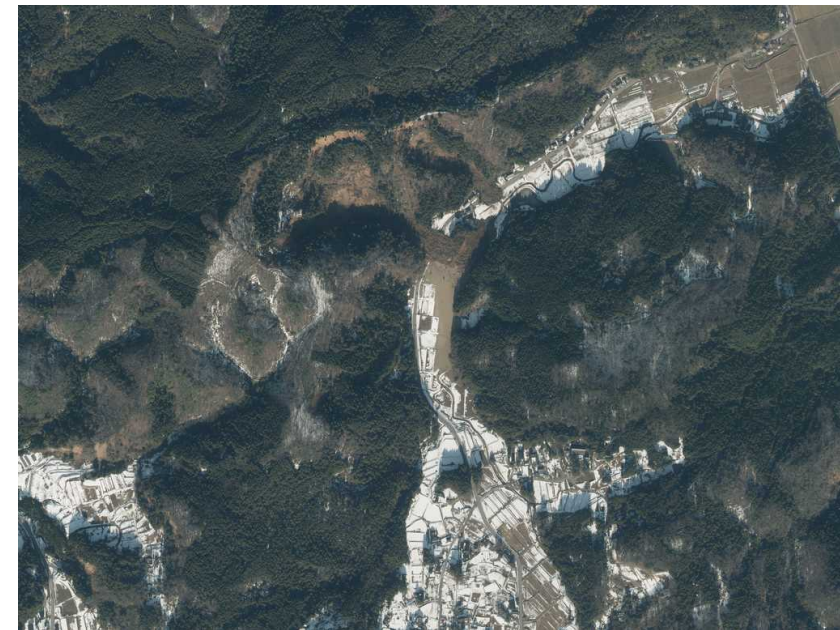


1月2日午前中に撮影開始

- ・国土地理院では被災状況を把握するため空中写真撮影を1月2日(火)から実施
- ・撮影した空中写真は、関係機関に提供し、国土地理院HPから公開



空中写真の撮影範囲



輪島市町野町金蔵付近(河道閉塞)



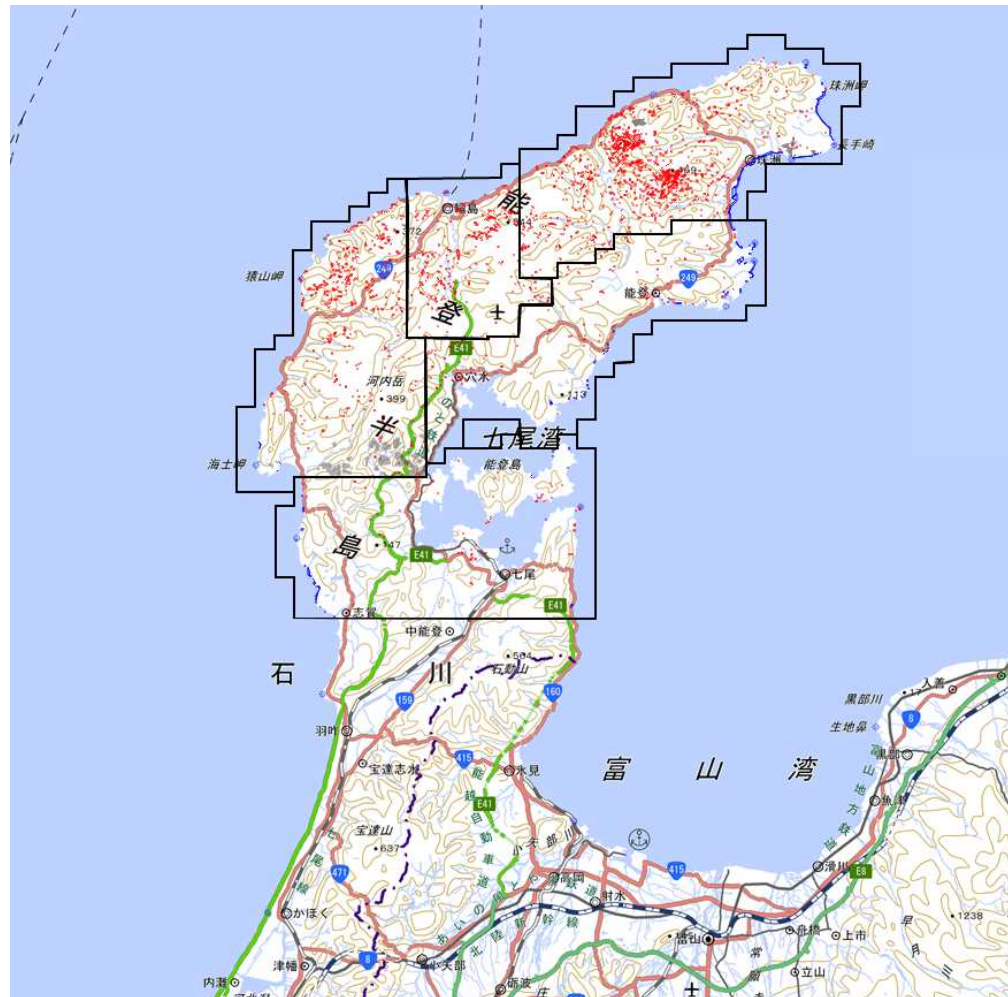
珠洲市宝立町春日野付近(津波)



# 斜面崩壊・堆積分布図、津波浸水域(推定)

斜面崩壊・堆積分布図は1月3日25時にHP公開  
津波浸水域(推定)は1月5日20時にHP公開

- ・空中写真判読により斜面崩壊・堆積分布図及び津波浸水域(推定)を作成
- ・斜面崩壊・堆積分布図(1/3 25時)及び津波浸水域(推定)(1/5 20時)は、関係機関に提供し、国土地理院HPから公開



斜面崩壊・堆積分布図及び津波浸水域(推定)の作成範囲



斜面崩壊・堆積分布図(珠洲市と輪島市の境界付近)



津波浸水域(推定)(珠洲市宝立町鵜飼付近)

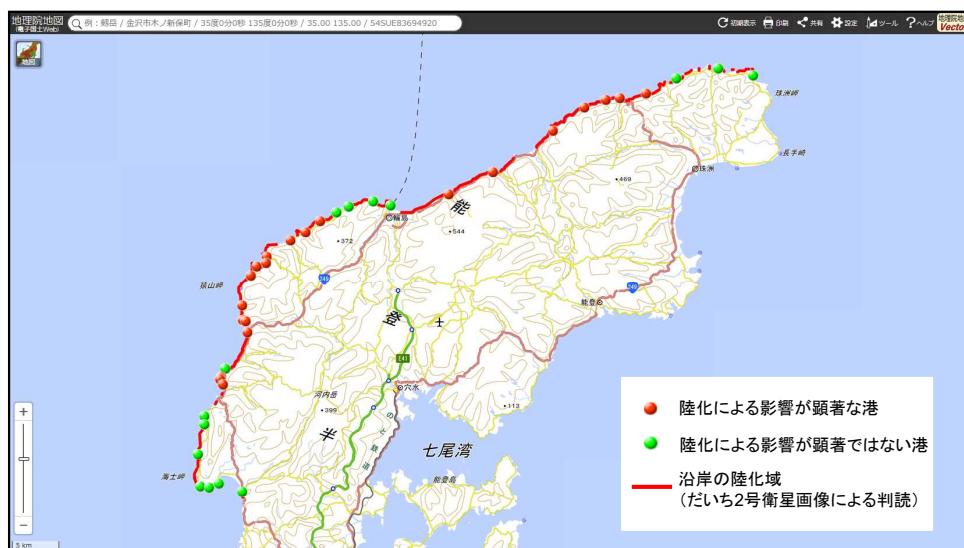
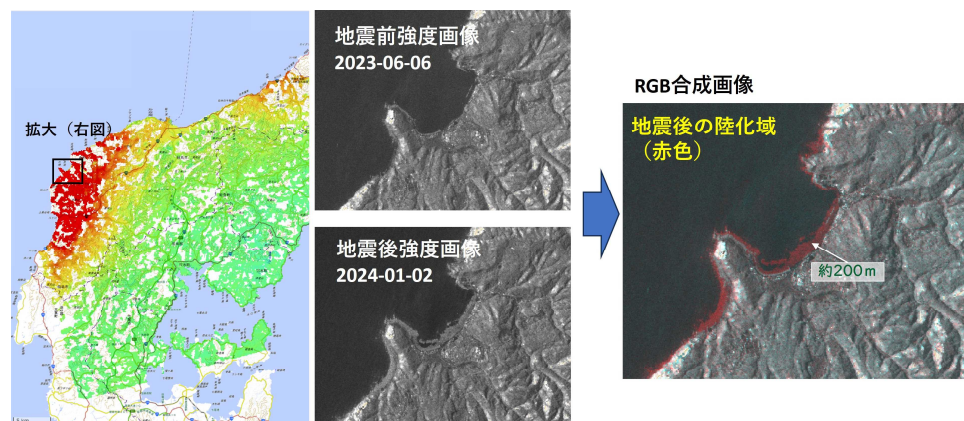




## 地震前後のSAR強度画像の比較

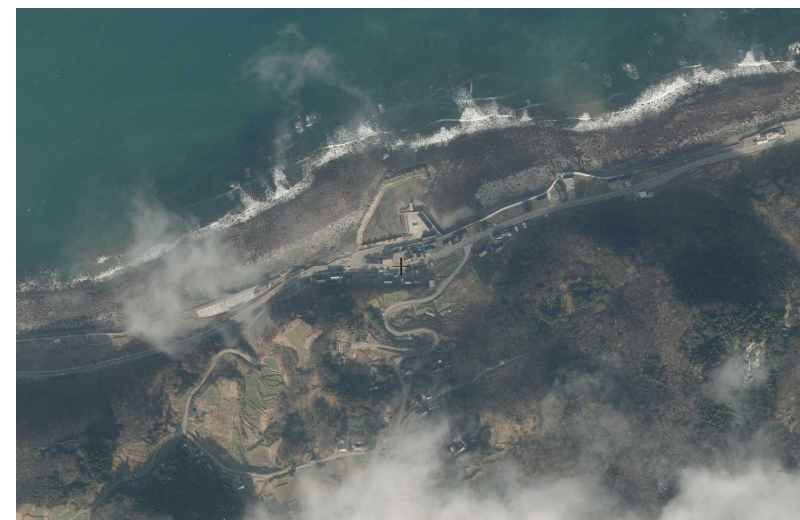


- ・地震前後のSAR強度画像を用いてRGB合成画像を作成し、地震後に生じた陸化した地域(赤色で表現)を抽出
- ・隆起量の大きい皆月湾周辺では、幅約200m陸化した場所を確認

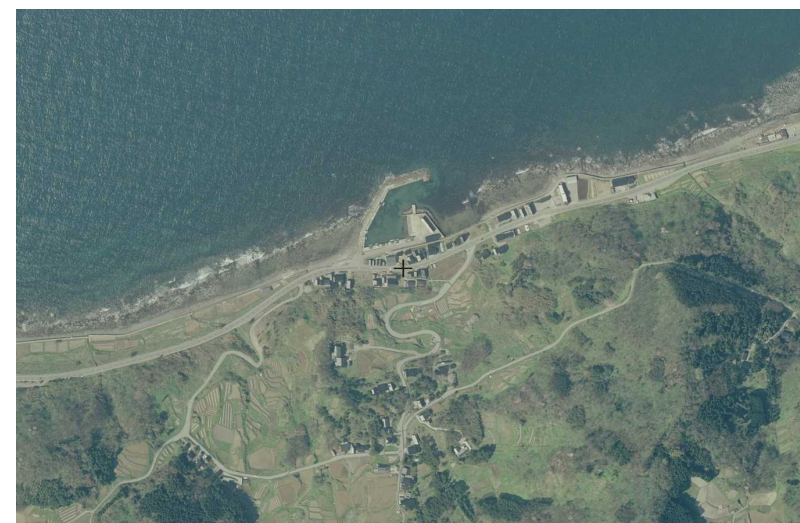


SAR強度画像で捉えられた沿岸域の陸化域

## 被災前後の比較(空中写真)



令和6年1月2日撮影空中写真(珠洲市長橋町付近)



平成22年4月撮影空中写真(珠洲市長橋町付近)

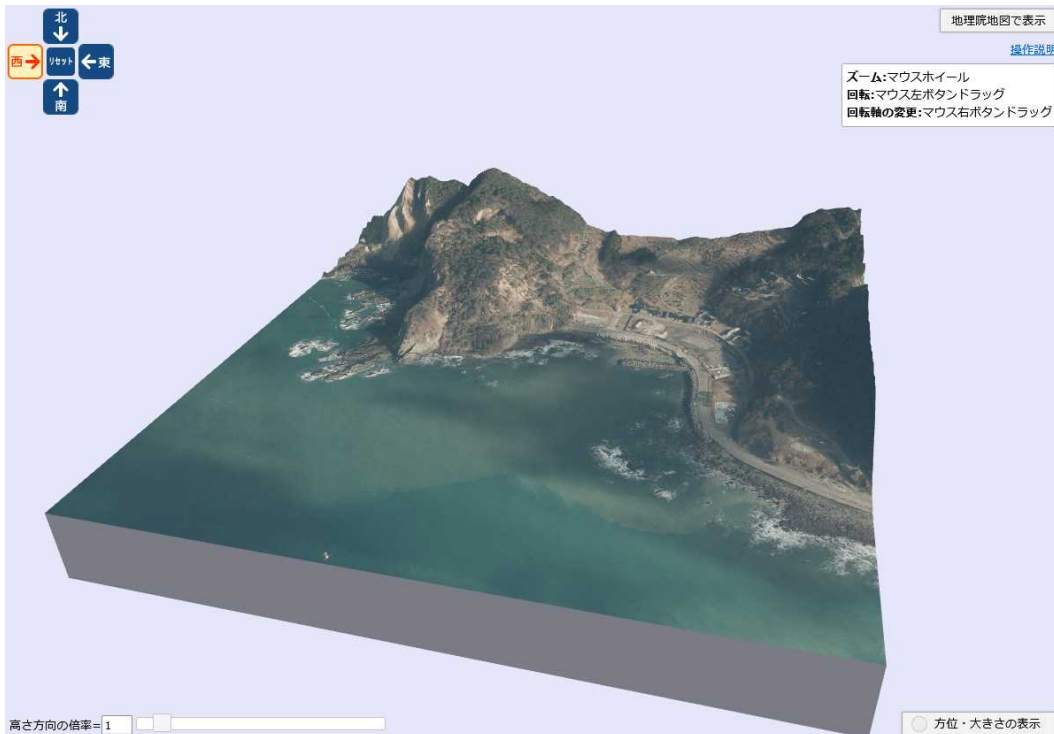


1月22日にHP公開

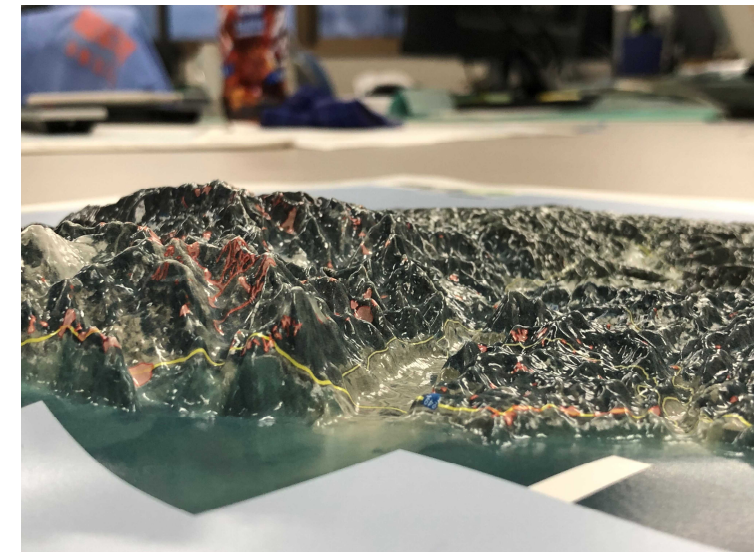
## 地震後の地形の状況の3D表示(Web)



- ・1月2日に撮影した空中写真を使用し、SfM手法を用いて作成した数値表層モデル(DSM)を使用
- ・空中写真などを重ね合わせて3D表示を行うことにより、海岸線の変化や土砂崩れ箇所などを立体的に確認することが可能



空中写真と被害の状況を重ね合わせた立体地図(※)



※ 立体地図の作成に使用した標高データは地震発生前の標高データです。

- ・ 石川県庁に設置された現地災害対策本部に1月2日からリエゾン(緊急災害対策派遣隊:TEC-FORCE)を派遣し、北陸地方測量部から石川県に派遣したリエゾン(TEC-FORCE)と協力して、国土地理院が作成した被害状況に関する成果等に関係機関に提供

※提供した成果の例: 地殻変動の情報(電子基準点、だいち2号観測データ)、斜面崩壊・堆積分布図、津波浸水域等

※提供先: 消防庁、国土交通本省、北陸地整、海上保安庁、自衛隊、石川県(消防、警察を含む)等

- ・ 現地災害対策本部のリエゾンは、インフラチームの一員としてインフラの復旧状況の見える化(地図を使った情報共有)を推進



現地災害対策本部のリエゾンによる提供成果の説明



北陸地測が石川県庁に派遣したリエゾンによる提供成果の説明



# 復旧・復興に向けた取組

1月5日に基準点成果の停止、公共測量への対応をHPに掲載  
1月9日から現地における作業を開始

- ・令和6年能登半島地震により大きな地殻変動が確認された地域の電子基準点、三角点、水準点等の成果の公表を1月5日に停止。あわせて「令和6年能登半島地震」における公共測量への対応についてHPに掲載（被災地域周辺での公共測量作業方法等を随時更新）
- ・現地の安全、交通事情を勘案し、1月9日から国土地理院災害対策本部緊急測量調査班を現地に派遣し、電子基準点の現地調査を開始
- ・1月19日から被災状況調査班（TEC-FORCE）を派遣し、災害地域における地殻変動把握のための緊急測量を実施。
- ・測量成果の公表を停止した電子基準点のうち、舢倉島（950252）、P輪島（02P111）、輪島2（020971）を除き、2月7日に測量成果を改定し、公表  
※作業規程の準則に規定されている「電子基準点のみを既知点とした基準点測量」が通常通り実施可能となる
- ・引き続き基準点成果の改定、座標補正パラメータ作成・公表に向けた取組を進め、復旧・復興のための測量が実施できる環境を構築



緊急測量調査班による電子基準点（輪島）の現地調査



被災状況調査班による地殻変動把握のための緊急測量（輪島市）

# 国土地理院の今後の対応（1月26日報道発表）

## 復旧・復興に資する測地基準点の復旧測量

### 目的・概要

令和6年能登半島地震は、広範な地域に最大で水平約3m、上下約4mの大きな地殻変動を及ぼした。被災地の災害復旧には、位置情報（緯度、経度、高さ）の迅速な提供が急務であるが、位置の基準（国家座標）である三角点、水準点が大きく変動して現況とずれが生じているほか、衛星測位による測量の基準点（電子基準点）でもずれが生じ、一部は使用できない状況にある。そのため、測量法第31条の規定に基づき、災害復旧のための公共測量や災害後の土地の確定に必要な地籍調査など、復旧・復興を早期に実施できるよう、以下の復旧測量を実施する。

- (1) 三角点復旧測量      (2) 水準点復旧測量      (3) 航空重力測量      (4) 電子基準点の復旧

### 実施内容

#### 三角点復旧測量



三角点成果停止範囲



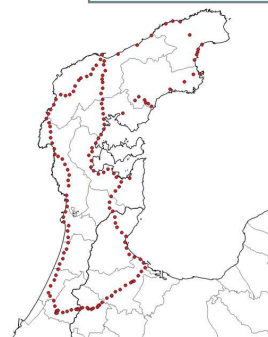
改測点数  
三角点：30点



三角点の復旧測量

災害復旧のための公共測量や災害後の地籍調査に必要な基準点成果を現況に合わせるために必要な骨格基準点の改測を実施

#### 水準点復旧測量



水準点成果停止範囲



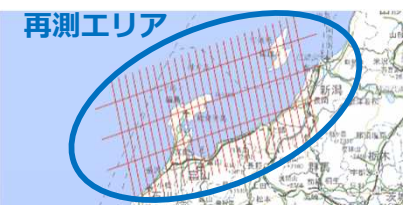
改測路線長：  
290 km



水準点の復旧測量

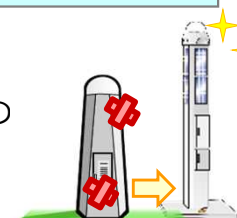
高さ方向の基準点成果を現況に合わせるために必要な路線の改測を実施

#### 航空重力測量



標高基準を現況に合わせるための航空重力測量を実施

#### 電子基準点の復旧



電子基準点の復旧を実施

### 効果

- 地震後の改定された位置情報に基づき、被災地の災害復旧等の事業が適切に実施できるようになる。
- 我が国の測地基準点体系が適切に維持され、国民が継続的に正確な位置情報を利用することが可能となる。



# 国土地理院の公開情報に関する反応

## 1/1（月）深夜 HP 令和6年(2024年)能登半島地震に関する情報 を公開

XにてHP公開をポストしたところ、瞬く間に、電子基準点の解析結果等が拡散されはじめ、独自の分析や好意的な反応が多く見られるようになった。NHKニュースを始め民放の情報番組にも多くの情報が取り上げられた。

### Xからの反応(抜粋)

1月2日  
電子基準点による変移速報データ  
が出てる。  
結構大きいし思ったより影響範囲  
が広い  
これは測量屋さんが頭抱えるやつ

1月2日  
こいつは内陸にある他の断層も刺  
激してるやろな。

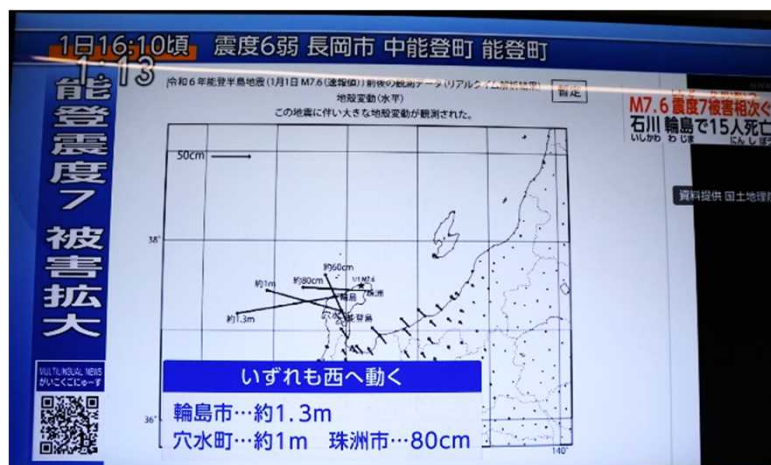
1月2日  
1/1にこういうレポートがすぐ上が  
ってくるって凄いね。

1月2日  
国土地理院仕事はやすぎんか

1月2日  
仕事が早い！

### NHKニュース、民放の情報番組

(1/2（火）13時 NHKニュース)



(1/8（月）日本テレビ news zero)



## 令和6年能登半島地震における各機関の対応状況について

沖縄県知事公室防災危機管理課

件名	沖縄県知事公室防災危機管理課における令和6年能登半島地震への対応状況について
内容	<p>【経緯・現状】</p> <p>1月12日 令和6年能登半島地震被災者受入方針を発表</p> <p>1月15日 被災者支援ワーキングチームを設置し相談受け付けを開始。体制及び現在の支援状況は以下のとおり。</p> <p><u>1. ワーキングチーム支援体制</u></p> <p>副参事1名、主査4名、主任1名の6名体制</p> <p>※ 旅行社1名（航空券・ホテルの予約・発券等）</p> <p><u>2. 航空運賃・宿泊費にかかる取組</u></p> <p>・支援内容</p> <p>支援人数：300人程度</p> <p>支援内容：沖縄県への渡航に要する航空券（1往復分）</p> <p>那覇市内の宿泊施設（原則30日以内、1泊3食付き）</p> <p>※航空券、宿泊施設ともに沖縄県が手配</p> <p>支援期間：令和6年3月末まで</p> <p>・相談件数 計136件（うち被災者や親戚等 61件）</p> <p>・被災者受入支援件数 24件（62名） ※航空券手配済</p> <p style="text-align: right;">[令和6年2月8日(木)17:00時点]</p> <p><u>3. 義援金・支援金の取組</u></p> <p>①義援金の受付</p> <p>被災された方々を支援するため、義援金の受付を日本赤十字社、沖縄県共同募金会が行っている。（県HPにリンク先掲載）</p> <p>②県内へ避難される方への支援</p> <p>知事公室では、沖縄県へ一時避難した方の生活再建を広く支援するため、募金活動を実施する。当該募金から拠出する支援金は、初期段階の短期滞在者に給付できる内容としている。</p> <p>募集開始：令和6年2月2日（金）～3月15日（金）</p> <p>※受付延長については、被災者の受入状況を勘案して検討する。</p>



<p>内容</p>	<p>募金方法：県内 6 金融機関の窓口振込  琉球銀行、沖縄銀行、沖縄海邦銀行、沖縄県労働金庫  沖縄県農業協同組合、コザ信用金庫</p> <p>【参考：その他部局における対応等について】</p> <p>1. 人的支援状況  (1) これまで、厚生労働省や全国知事会等からの要請に応じ、DMAT（災害派遣医療チーム）や DPAT（災害派遣精神医療チーム）を被災地の医療機関等へ、DHEAT（災害健康危機管理支援チーム）を被災地の保健所等の業務支援として、県職員（災害ボランティア引率業務及び連絡調整員 1 名）を石川県庁へ派遣している。</p> <p style="text-align: right;">[令和 6 年 2 月 8 日(木) 17:00 時点]</p> <p>2. その他支援等  (1) 県営住宅入居時の家具家電の無償貸与  ①対象者  令和 6 年能登半島地震による被災者で、2 次避難先として沖縄県営住宅に一時入居が決定した（又は一時入居予定の）世帯  ②貸与物品  冷蔵庫、洗濯機、電子レンジ、ベッド（又は脚付きマットレス）  ③貸与期間  県営住宅に一時入居している間無償で貸与</p> <p>(2) 沖縄県受入避難者生活支援給付金  ①目的  沖縄県内に 30 日以上居住する避難世帯に、生活再建や自立の促進並びに福祉の向上に資することを目的として支給  ②支給金額  一世帯あたり 20 万円(単身者 10 万円)※ 1 回限り  ③留意事項  避難者への宿泊費支援(ホテル避難)を受けている世帯については、宿泊費支援終了後から 30 日以上</p> <p>(3) 生活福祉資金（緊急小口資金の貸付の特例措置）  ①対象者  災害救助法の適用となった地域等に住所を有し、当座の生活費を必要とする世帯（低所得世帯に限らない）。  ※石川県、新潟県、富山県及び福井県の全ての市町村  ②貸付金額の限度  原則として 10 万円以内(特に必要と認める場合は 20 万円)</p>
-----------	---

令和6年能登半島地震に対する北陸地方整備局の対応について（第40報）

令和6年能登半島地震発生から1ヶ月の  
北陸地方整備局の取り組みについてまとめました

## 1 道路の被災状況及び復旧作業について…………… 1

- ・令和6年能登半島地震 能登半島 道路の緊急復旧の状況等
- ・能越自動車道・のと里山海道、国道8号上越市茶屋ヶ原地先の復旧作業
- ・自衛隊と連携した海側からの緊急復旧対応
- ・直轄国道の通行止情報や道路啓開作業についての情報発信

## 2 河川・海岸・砂防関係の被災調査状況…………… 7

- ・河道閉塞等の箇所と対策状況
- ・小屋ダムの被災と対応

## 3 港湾の被災状況と代行管理…………… 12

- ・被災した港湾施設の応急復旧と利用状況

## 4 公共施設と宅地の液状化被害把握状況…………… 16

## 5 TEC-FORCE・リエゾンの派遣・活動状況…… 17

- ・全国から人・資機材を結集した災害対応

## 6 生活支援の取り組み…………… 22

- ・被災地における給水支援、電源支援、物資・資機材支援

## 7 建設業者、協定団体等による活動状況…………… 27

令和6年能登半島地震に対する対応状況は、北陸地方整備局ホームページやX（旧Twitter）でも発信しています

北陸地方整備局

ホームページ

URL : <https://www.hrr.mlit.go.jp/>

X(旧Twitter)



問い合わせ先

北陸地方整備局  
所 属  
企画部 企画課長

TEL（代表）025-280-8880

氏 名  
西村 雄喬

# 令和6年能登半島地震 能登半島 道路の緊急復旧の状況

令和6年1月31日(水) 7時00分時点  
国土交通省・石川県

- 1/2から幹線道路の緊急復旧に着手。24時間体制を構築し、地元を中心とした各建設業協会や(一社)日本建設業連合会の応援を受け、緊急復旧作業を順次実施。
- 沿岸部では被災箇所が多数確認されているため、自衛隊と連携し、内陸側・海側の両方からくしの歯状の緊急復旧も進めており、10方向で通路を確保。
- 孤立集落は1/19に実質的に解消。引き続き、水道・電力などの要望、自治体の要請を踏まえ、緊急復旧を実施。

## 主要な幹線道路における緊急復旧の進捗率

	1/7 7時	現在
半島内の 主要な幹線道路	約6割 ⇒	約9割
うち国道249号 沿岸部※1	約2割 ⇒	約8割 (迂回路を考慮: 約9割)
沿岸部への到達 ※2	6方向 ⇒	10方向

※1: 輪島市門前町～珠洲市役所、※2: 内陸側・海側の両方

## 孤立地区数の推移※3

1月5日8時	33地区 (最大3,345人)
1月29日16時	実質的に解消 (3地区10人)※4

※3: 内閣府防災資料より  
※4: 避難の意向なし

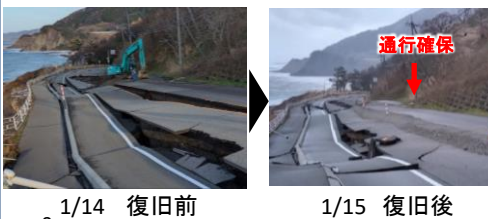
## 生活インフラ復旧に必要な重要箇所の緊急復旧状況※5

優先復旧の要望数	43箇所
うち完了数	24箇所(約6割)

※5: 水道、電力、通信、放送事業者より聞き取り



写真② 国道249号緊急復旧完了



## 凡例

- : 国交省対応(走行可能)
- : 県対応(走行可能・この他にも作業を実施)
- : 自衛隊対応(走行可能)
- : 自動車専用道路(走行可能)
- : 自動車専用道路(走行不可)
- ✕ : 被災規模 大
- : 孤立集落(内閣府防災資料)
- ★ : 国復旧業者作業箇所
- : 沿岸部への到達点



# 令和6年能登半島地震 能登半島 道路の緊急復旧の経緯

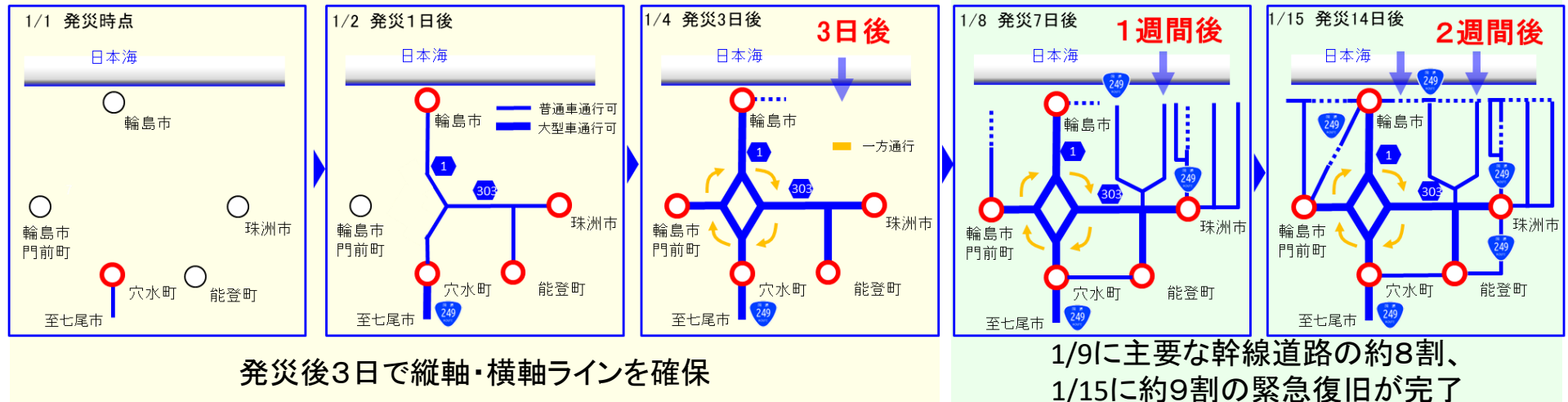
＜孤立集落の解消に向け、県・自衛隊と連携し、陸・海・空からくしの歯状の緊急復旧を以下の手順で実施＞

○1/2 七尾市から、輪島市役所、珠洲市役所、能登町役場まで普通車での通行を確保

○1/4 輪島市役所、珠洲市役所、能登町役場まで大型車が通行可能となり、縦軸・横軸ラインを確保

○1/8 「くしの歯」の「歯」になる幹線道路の緊急復旧を継続し、能登半島内陸及び海側から7ルートを確認

○1/15 日本海側へ9ルートを確認し、緊急復旧を加速。国道249号等半島内の主要な幹線道路の約9割で緊急復旧完了



○緊急復旧(道路啓開)作業の様子



写真①  
県道1号 輪島市三井町での啓開作業(1月3日撮影)

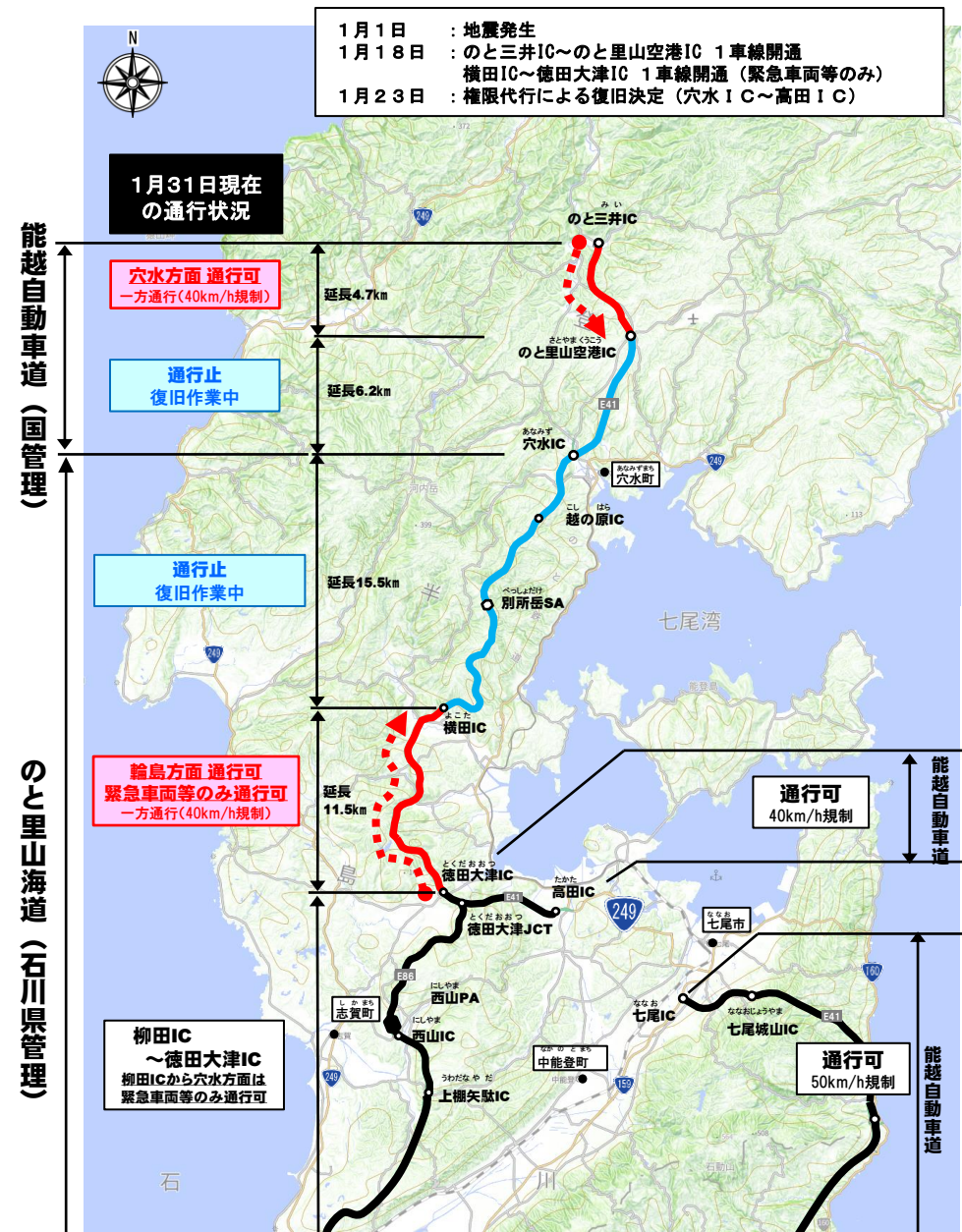


写真②  
深見海岸 海側からの重機運搬(1月14日撮影)

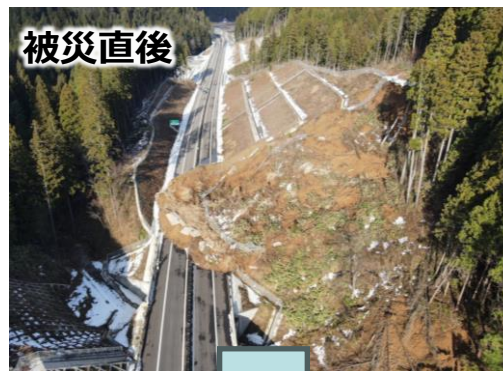




# 国道470号能越自動車道・のと里山海道 発災1ヶ月後の復旧状況



能越自動車道の復旧状況  
(のと三井IC～のと里山空港IC)



のと里山海道の復旧状況  
(徳田大津IC～横田IC間)





# 国道8号上越市茶屋ヶ原地先 土砂崩落の復旧作業について

- 新潟県上越市では震度5強を観測し、国道8号上越市茶屋ヶ原地先にて土砂崩落が発生、地震後、通行止めを実施
- 令和6年1月3日(水)の工事着手から24日間(24時間体制)で応急復旧作業が完了し、27日(土)10時に解除
- 復旧作業では掘削用重機最大8台を投入、延べ3,600台のダンプトラック(10t)が稼働し、約14,000m3の土砂とコンクリート殻を搬出

## ○通行止め解除までの経過

日	時刻	段階	周辺道路の規制状況・復旧対応
1/1(月)	16:10	状況	・地震発生(上越地域最大震度5強)
	17:00	確認調査	・上越市茶屋ヶ原地先で土砂崩落の情報 → 全面通行止め
1/2(火)	6:30		・代替路として北陸道・上信越道(能生IC~上越IC他)を無料措置
1/3(水)	8:00	応急復旧	・崩落土撤去作業開始
1/10(水)	-		・1/9(火)佐渡付近発生地震(上越震度4)を受けて、直江津側変状を確認 → 法面下での作業一時中止
1/14(日)	-		・不安定土塊の撤去完了
1/20(土)	-		・法面中間部の崩落土撤去完了
1/25(木)	-		・車道上の土砂撤去完了
1/27(土)	10:00		・通行止め解除 ・北陸道・上信越道を無料措置終了



1/2(火)10時撮影



1/27(土)10時撮影



ロッククライミングマシン稼働状況【1/4(木)15時撮影】



崩落土撤去【1/9(火)13時撮影】



開通直後の状況【1/27(土)10時撮影】

# 自衛隊と連携した海側からの緊急復旧対応

○自衛隊の協力を得て、輸送艦「おおすみ」およびLCAC(エア・クッション型揚陸艇)にて輪島市深見町に道路啓開部隊や資材を陸揚げ



自衛隊輸送艦「おおすみ」乗船状況



LCACにて陸揚げ



## X(旧Twitter)

【2024/1/14 陸揚げ状況動画】

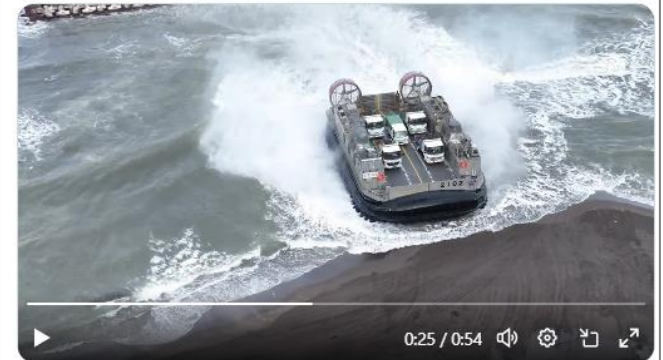


【公式】国土交通省 北陸地方整備局

@mit\_hokuriku

#令和6年能登半島地震により被害を受けた能登半島沿岸部にある国道249号の緊急復旧を加速するため、防衛省と連携し、陸路でアクセス困難であった深見海岸（輪島市深見地区）への資機材搬入を実現しました。

#国土交通省 #防衛省 自衛隊 #道路啓開  
#TECFORCE #LCAC



午後2:52・2024年1月14日・26.9万 件の表示

山 1 件のエンゲージメントを表示

27

1,615

5,170

86



閲覧数

いいね♡

リポスト

27万

5,170

1,615

※国土交通本省でも掲載しており、163万回の閲覧あり

(1月31日13時00分集計時点)

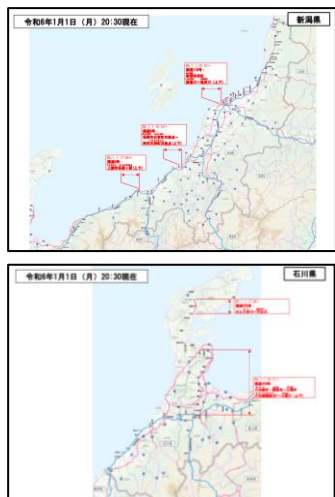
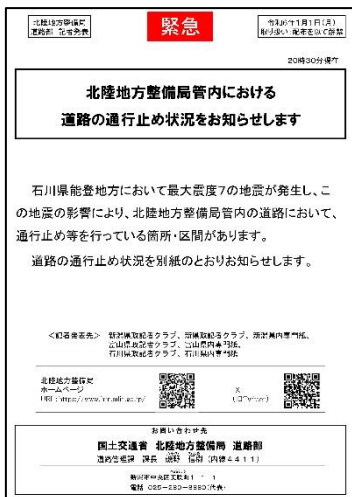


## 北陸地方整備局(道路班広報)の取り組み

○道路班では、北陸地方整備局管内の直轄国道における通行止め情報や石川県の代行で行っている国道249号等の道路啓開作業状況について、記者発表およびX(旧 Twitter)にて毎日情報発信をしている。

## 記者発表資料

**【2024/1/1 北陸地方整備局道路部記者発表】**



## X (旧Twitter)

【2024/1/9 啓開作業状況】



【2024/1/25 啓開作業状況】



【2024/1/27 啓開作業状況】



## 啓開狀況

【2024/1/13(啓開濟) 国道249号 輪島市河合町付近】



【2024/1/21(啓開濟) 県道6号 宇出津町野線】



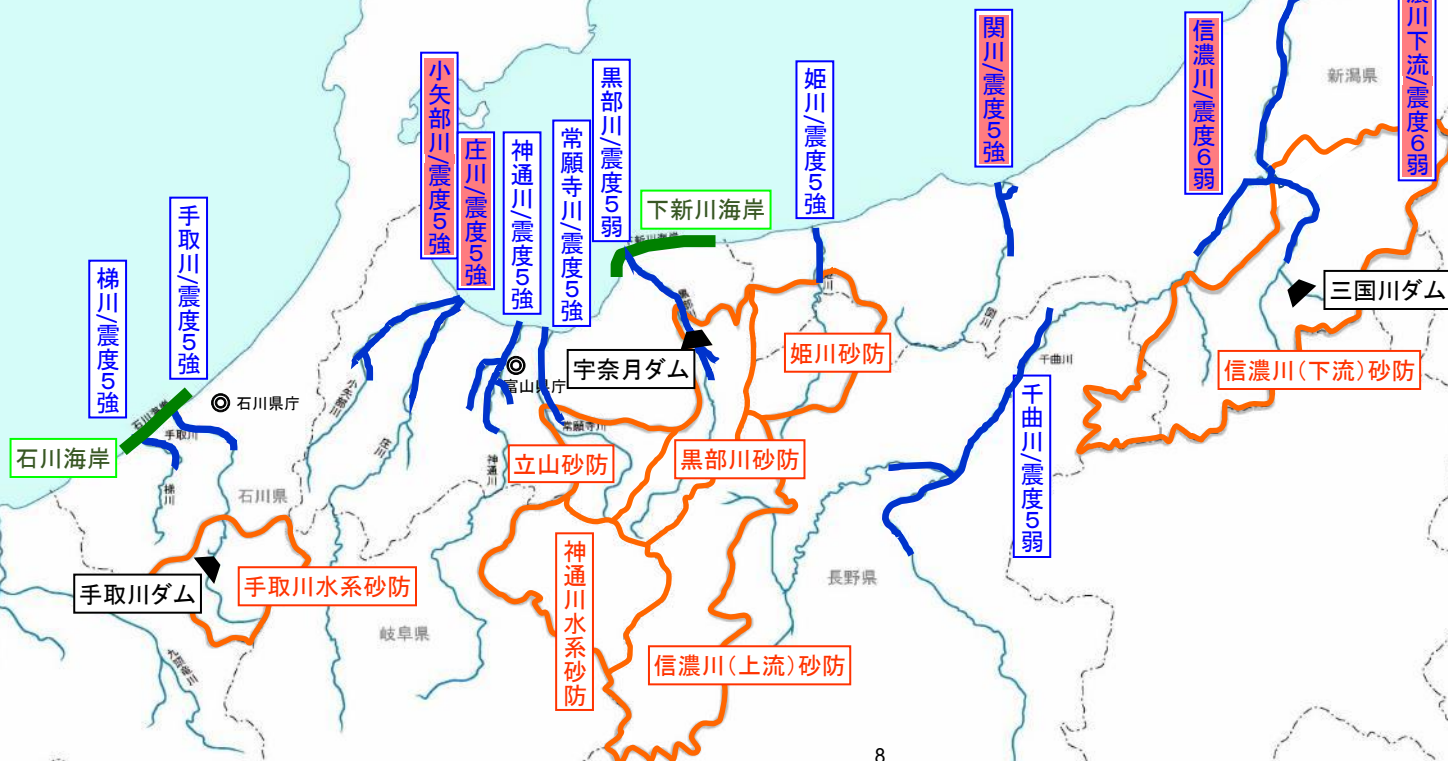
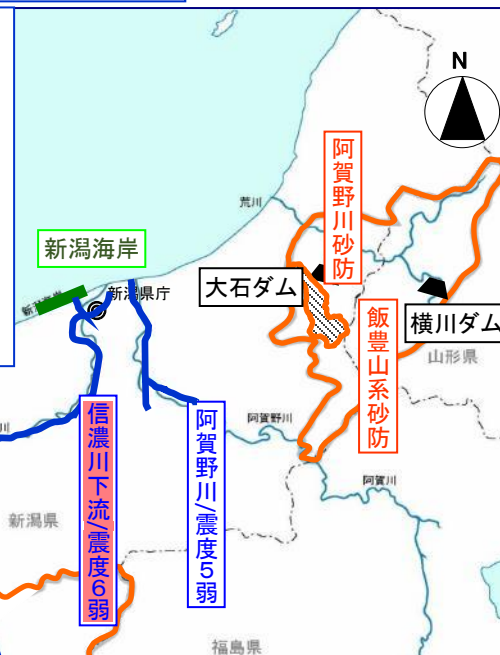
# 【河川・海岸・砂防関係】被災調査・被害状況等

(令和6年1月31日(水) 12時00分時点)

- (直轄河川) ・1次点検完了 異常なし、2次点検完了 小矢部川・信濃川・信濃川下流・関川・庄川で被災あり。
- (直轄ダム) ・手取川ダム・宇奈月ダム・三国川ダム、大石ダム・横川ダム 点検完了 異常なし。
- (直轄砂防) ・立山砂防29施設、神通砂防42施設、阿賀野川1施設 点検完了 異常なし。
- (直轄海岸) ・下新川海岸 石川海岸 新潟海岸 巡視完了 異常なし。

赤ハッチ:被災あり

- (補助河川) ・新潟県: 45水系296河川点検完了 (9河川で護岸沈下等あり)、富山県: 14水系28河川点検完了 (12河川で護岸沈下等あり)、石川県: 61水系213河川点検完了 (88河川で河道埋塞・護岸の沈下等あり)、長野県: 1水系2河川点検完了異常なし、岐阜県: 1水系1河川点検完了 異常なし
- (補助ダム) ・石川県11/11箇所点検完了 (2ダムで貯水池周辺斜面に小規模崩落等あり)、富山県16/16箇所点検完了 被害無し、新潟県18/18箇所点検完了 被害なし、長野県8/8箇所点検完了 被害無し、岐阜県1/1箇所点検完了 被害無し、福島県1/1箇所点検完了 被害無し
- (利水ダム) ・石川県10/10箇所点検完了 被害無し、富山県37/37箇所点検完了 被害無し、新潟県39/39箇所点検完了 被害無し、長野県8/8箇所点検完了 被害無し、岐阜県11/11箇所点検完了 被害無し、福島県18/18箇所点検完了 被害無し、山形県1/1箇所点検完了 被害無し
- (補助砂防) ・石川県 点検対象市町村数15市町 点検中、富山県 点検対象市町村数 12市町 点検完了 施設異常なし、新潟県点検対象市町村数 28市町 点検完了 施設異常なし
- (補助海岸) ・新潟県: 27/27海岸 点検完了異常なし、富山県7/7海岸 点検完了異常なし、石川県25/25海岸点検完了 (10海岸で堤防護岸損壊等あり)







【直轄災関】  
地すべり(輪島市市ノ瀬町地先)  
Ku-sat設置済み(12日～)  
観測機器設置(22日～)



寺地川(輪島市町野町)  
Ku-sat設置済み(14日～)

寺地川は、現況安定した状態にあるが、  
溪流の勾配が急であり保全対象も近い  
ことから、監視体制を整備し、石川県による  
対応工事を準備中。



鈴屋川(輪島市町野町)  
28日:応急対策完了(本川)  
Ku-sat設置済み(19日～)

紅葉川は、現況安定した状態にあるが、  
今後の降雨等により不安定化することに  
備えて、監視体制を整備し、対応工事実施中。

紅葉川  
対策工事・カメラ監視実施  
河原田川  
対策工事実施  
輪島市



【権限代行工事等】  
河原田川(輪島市熊野町)

河原田川は、土石流の発生の危険性はない  
が、浸水被害の拡大の恐れがあるため、対応  
工事実施中。

山田川  
対策工事実施  
能登町

山田川は、土石流の発生の危険性はない  
が、浸水被害の拡大の恐れがあるため、  
石川県による対応工事実施中。

寺地川  
鈴屋川  
金蔵川  
カメラ監視  
実施  
(予定含む)

金蔵川は、土石流の発生の危険性はない  
が、浸水被害の拡大の恐れがあるため、  
監視体制の整備を予定。



監視カメラ・Ku-SAT(衛星通信装置)設置状況  
(紅葉川)



輪島市役所への映像配信  
市役所職員による映像確認状況

- カメラ等
- 設置済み
- 設置予定
- 対策工事を実施している河川:3河川
- カメラ等により監視を実施する河川(予定含む):3河川

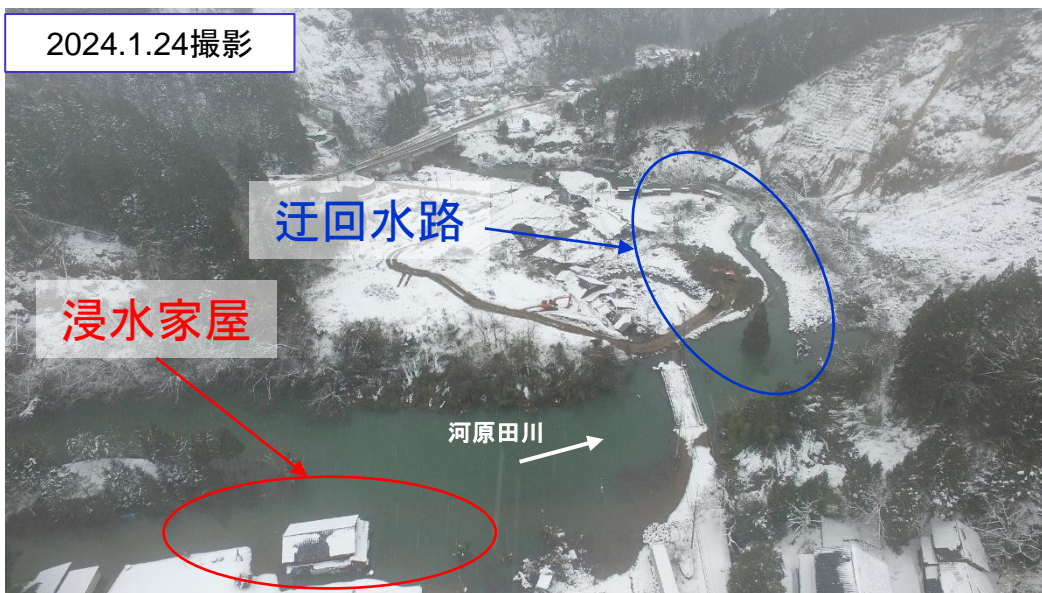


## 河原田川水系河原田川 石川県輪島市熊野町地先(左右岸) 被災～復旧状況

R6.1.30 時点

河道埋塞が発生していた輪島市熊野町地先において、河原田川の迂回水路を設置し上流部の家屋・道路浸水を解消

2024.1.24撮影



家屋の浸水状況 (R6.1.17)



浸水家屋の露出状況 (R6.1.29時点)



2024.1.27撮影



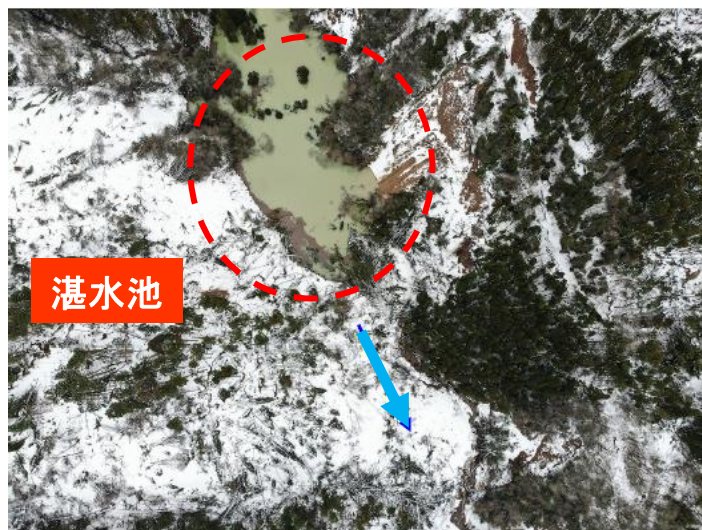
迂回水路設置状況





# 河道閉塞等の対応状況【鈴屋川(牛尾川)】

- 1月27日(土)に鈴屋川(牛尾川)4箇所・寺地川1箇所の河道埋塞箇所でUAV調査を実施。越流部、崩壊斜面等に有意な変化は認められなかった。
- 1月29日(月)に鈴屋川(牛尾川)の河道埋塞監視のため、県消防の協力を得て投下型水位計を設置。  
1月31日(水)石川県・輪島市にデータ提供を開始した。



鈴屋川(牛尾川)湛水状況



投下型水位計



寺地川湛水状況



投下後の水位計



専門家(国総研)による現地確認



# 令和6年能登半島地震による小屋ダム被災と対応

小屋ダム

## 【小屋ダム】

1月5～6日：石川県現地調査

1月11日：国総研現地調査(コメントは右下参照)

1月14日：Ku-SATを設置、ダム諸量の情報を伝送。

1月17日：管理用発電復帰

(通常時より水位を低めに維持しながらダム運用中。)



貯水池周辺斜面小規模崩落 (1/5撮影)



堤体の段差 (1/5撮影)

## 国総研コメント (1/11現地調査後)

現時点ではダムの機能に影響を及ぼすような状況ではないが、すでに変状が生じていること、余震が継続しており、新たな変状が生じる可能性が否定できないことから、以下を実施すること。

- ・漏水等の継続的な計測監視及び堤体変状の詳細調査

- ・念のための水位低下

表面被覆沈下 (1/5撮影)

表面被覆 目開き (1/5撮影)

天端舗装クラック (1/5撮影)



# 令和6年能登半島地震による港湾の被害の概要(代行管理する能登地域6港を除く)

■ 北陸地方の29港のうち、22港で被害が発生。





# 能登半島地域港湾の被災状況と代行管理

- 能登地域の港湾では、港湾全体に被害が及んでおり、石川県からの要請に基づき、七尾港、輪島港、飯田港、小木港、宇出津港、穴水港の計6港について、**港湾施設の一部管理を国土交通省にて実施**(1月2日～)。
- 代行管理の実施内容は、「施設の点検・利用可否判断」「応急復旧」「岸壁の利用調整」など。

輪島港(管理者:石川県)



岸壁背後の沈下

岸壁背後の沈下

飯田港(管理者:石川県)



防波堤の破壊

宇出津港(管理者:石川県)



岸壁背後の沈下



岸壁の変位

穴水港(管理者:石川県)



岸壁の破壊

七尾港(管理者:石川県)



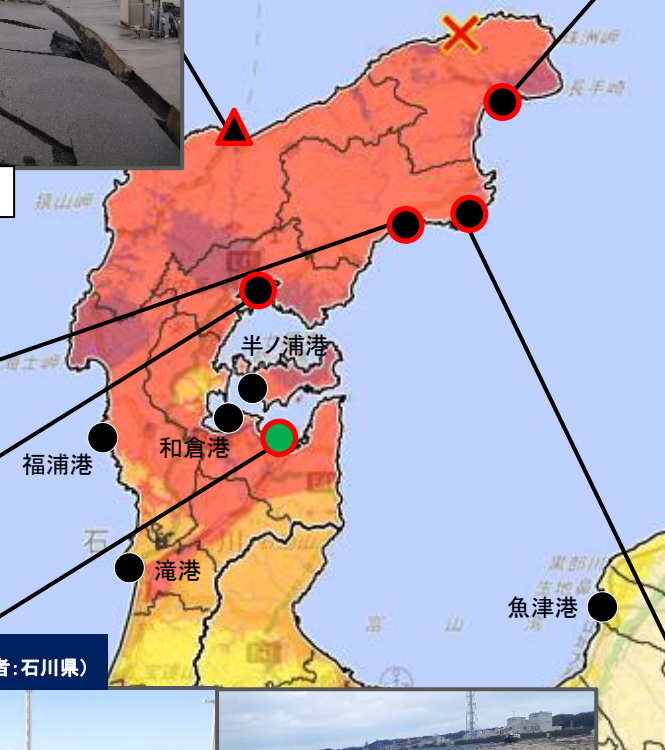
岸壁の沈下

岸壁背後の液状化

小木港(管理者:石川県)



岸壁背後の沈下



- 5日までに、水深4.5m以深の9岸壁が利用可能であることを確認(条件付きで利用可能なものを含む)。
- 9岸壁の応急復旧を進めながら、被災地に支援物資を輸送する官民の船舶の利用調整を実施。

輪島港  
(最大水深7.5m、延長220m)  
1岸壁中1岸壁が利用可能  
(条件付き)



応急復旧の概成状況(5日)

フェリーによる支援状況(10日)

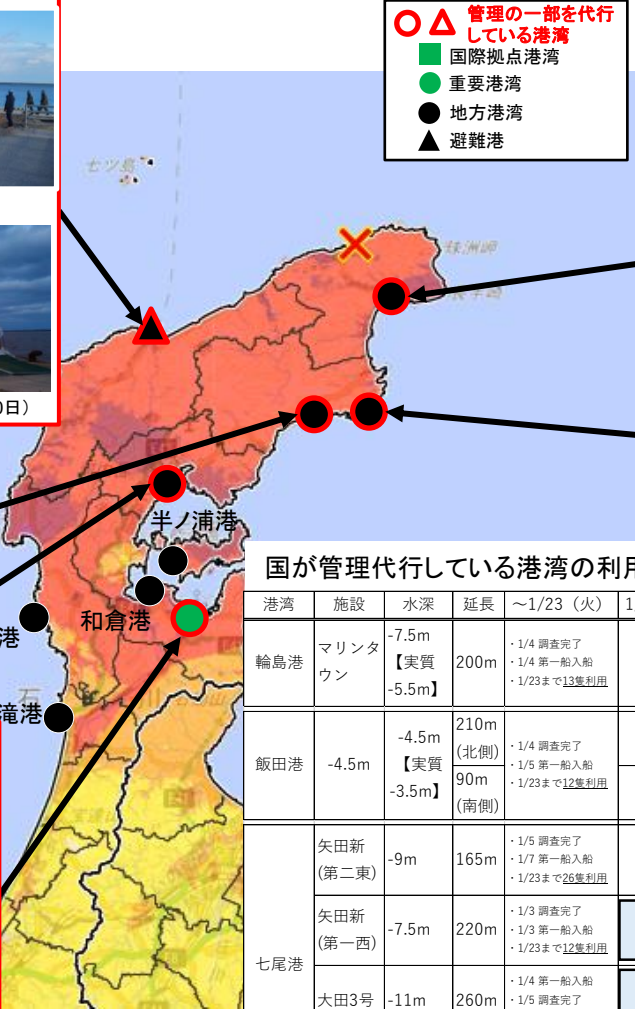
宇出津港 (最大水深4.0m、延長205m)  
水深4.0m : 利用可能

穴水港 (最大水深4.0m、延長187m)  
水深4.0m : 利用可能

七尾港 (最大水深11.0m、延長260m)  
8岸壁中3岸壁が利用可能 (条件付き)  
水深11.0m岸壁  
水深9.0m岸壁、水深7.5m岸壁



海翔丸による支援物資の積卸し(5日; 水深7.5m岸壁)



飯田港 (最大水深5.5m、延長100m)  
2岸壁中1岸壁が利用可 (条件付き)  
水深4.5m岸壁



応急復旧の完了状況(9日)

水深4.5m岸壁への着岸状況(11日)

小木港 (最大水深5.0m、延長160m)  
5岸壁中4岸壁が利用可能 (一部条件付き)  
水深4.5m岸壁 × 4

国が管理代行している港湾の利用状況 (令和6年1月30日現在)												
港湾	施設	水深	延長	～1/23 (火)	1/24 (水)	1/25 (木)	1/26 (金)	1/27 (土)	1/28 (日)	1/29 (月)	1/30 (火)	
輪島港	マリンタウン	-7.5m 【実質 -5.5m】	200m	・1/4 調査完了 ・1/4 第一船入船 ・1/23まで13隻利用								第18松前丸 (埋没)
飯田港		-4.5m 【実質 -3.5m】	210m (北側) 90m (南側)	・1/4 調査完了 ・1/5 第一船入船 ・1/23まで12隻利用								
七尾港	矢田新 (第二東)	-9m	165m	・1/5 調査完了 ・1/7 第一船入船 ・1/23まで26隻利用	の と	だい せん	さ と	だい せん	ま つし ま	だい せん	み う ら	ま つし ま
	矢田新 (第一西)	-7.5m	220m	・1/3 調査完了 ・1/3 第一船入船 ・1/23まで12隻利用	ナツチャンWorld (防衛省)							
	大田3号	-11m	260m	・1/4 第一船入船 ・1/5 調査完了 ・1/23まで5隻利用	はくおう (防衛省)							
	矢田新物 揚場	-4m		・1/8 調査完了 ・1/13 第一船入船 ・1/23まで1隻利用								



# 被災した港湾施設の応急復旧と利用状況

- 能登地域の港湾においては、岸壁背後の沈下や液状化により、多数の岸壁で車両による岸壁までのアクセスが困難となった。
- 支援物資輸送の中核となる水深4.5m以深の岸壁への車両アクセス経路を確保するため、応急復旧を実施することで、支援物資輸送等の円滑な実施に貢献している。

## 輪島港（輪島市）

岸壁背後に最大2mの沈下が発生。  
応急復旧により車両のアクセス経路を確保（5日）。



応急復旧後の状況（水深7.5m岸壁）



自衛隊車両の利用（5日）

## 飯田港（珠洲市）

岸壁背後のアクセス経路にうねりが発生。  
応急復旧により、車両のアクセス経路を確保（9日）。



応急復旧後の状況（水深4.5m岸壁）



民間2船（RORO船等）の利用（11日）

## 海翔丸による支援物資輸送

九州地整の所有する作業船「海翔丸」が  
3日に北九州港を出港、5日に七尾港に  
着岸し、飲料水等の物資を輸送。



海翔丸（九州地整所有）

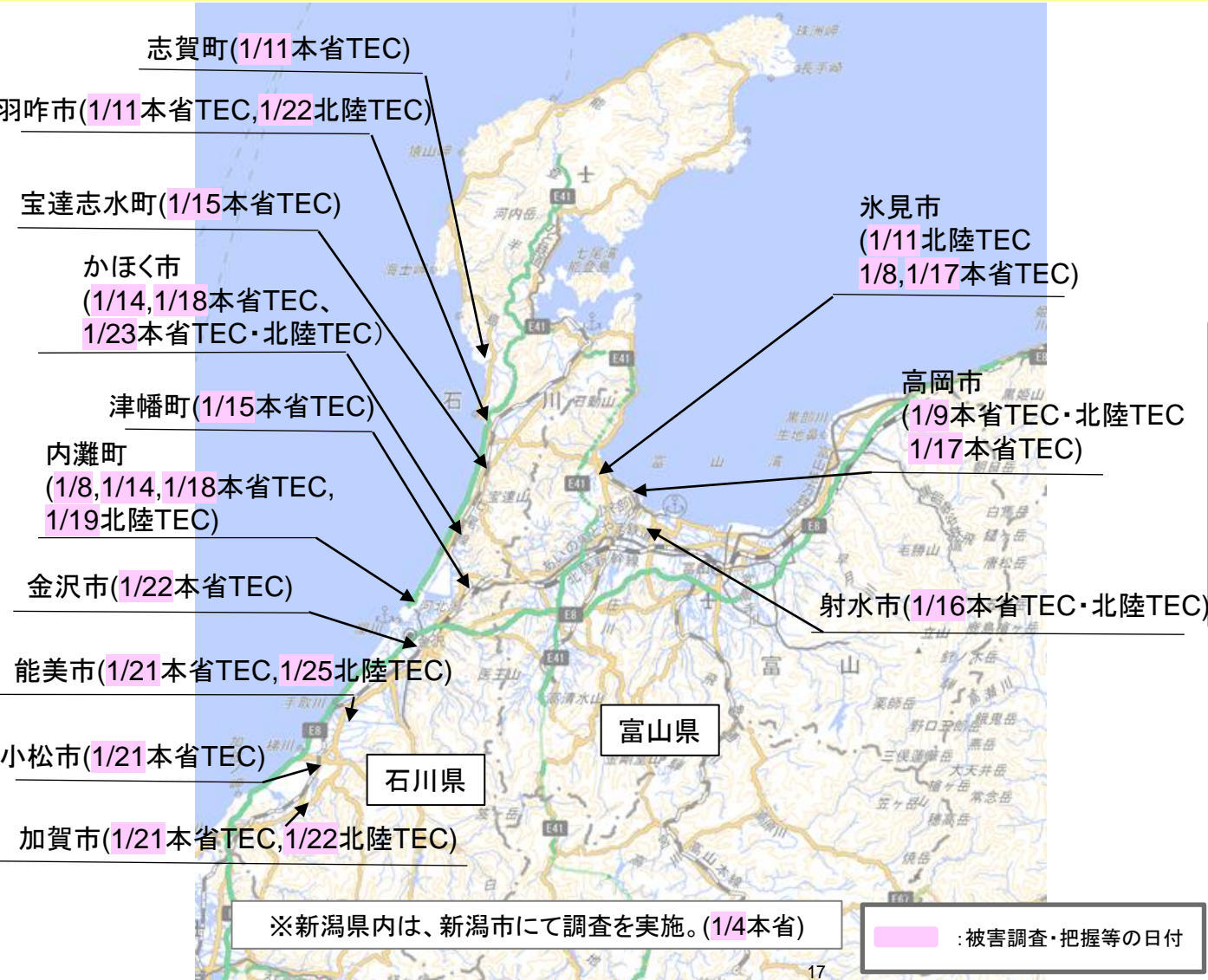


七尾港での支援物資の荷下ろし（5日）



# 令和6年能登半島地震に係る液状化被害把握状況

- 北陸地方整備局及び本省都市局ともに、被災自治体に入り、公共施設と宅地の液状化被害状況の調査・把握を行っている。
- 北陸地方整備局において、自治体向けの液状化対策相談窓口を開設。



## TEC-FORCE

のべ 約 3,000班・日  
約10,000人・日

全地方整備局等

## 給水機能付散水車

21台

(うち北陸以外19台)  
東北、関東、中部、近畿、  
中国、九州、四国

## 防災ヘリ

4機

(うち北陸以外3機)  
東北、関東、近畿

## 照明車

夜間照明用 42台  
電源支援用 45台

(うち北陸以外50台)  
関東、中部、中国、近畿

## Car-SAT

4台

(うち北陸以外3台)  
関東、中部、近畿

## 待機支援車(水道支援)

10台

(うち北陸以外9台)  
東北、関東、四国、九州



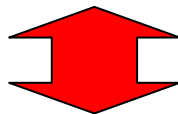
## リエゾンとは

- リエゾン(災害対策現地情報連絡員)は、被災地方公共団体の被害状況や支援ニーズを把握し、被災地等災害対策本部に情報伝達を行うほか、被災地等からの情報や TEC-FORCE 等の支援メニュー等に関する情報提供をする。
- 被災地で活動する様々な災害対応機関と連絡調整を行うとともに、必要に応じた臨機の対応を行う。
- 警察・消防・自衛隊等の人命救助にあたる各機関との情報共有、政府への対応、被災地方公共団体への高度な技術的助言等を行う。

## 令和6年能登半島地震でのリエゾンの活動

- 地震発生直後から、石川県庁や輪島市、珠洲市等の被災自治体にリエゾンを派遣し、自治体の被災情報や支援ニーズを把握し、支援調整を実施。
- 得られた情報を災害対策本部に速やかに報告し、迅速な自治体支援につないでいる。

災害対策本部  
(TEC-FORCE 総合司令部)



リエゾンの情報により、迅速な自治体支援につながっている。

TEC-FORCE (国土交通省緊急災害対策派遣隊)

### リエゾン



### 物資支援、被災状況調査等の自治体支援





## 能登半島地震におけるリエゾンの具体的な活動事例

### ■リエゾン活動事例1(珠洲市)

リエゾンが珠洲市長から支援物資の要望を聞き取り、仮設トイレの設置を、災害協定に基づき、日本建設業連合会に依頼し珠洲市市役所等に設置した。

1/3 珠洲市から要請  
1/4 設置開始



### ■リエゾン活動事例2(輪島市)

リエゾンが輪島市から停電エリアの避難所の情報を入手し、輪島市に国土交通省が所有する照明車を電源車として使用できることを提案し、資源エネルギー庁が実施する電源支援の電源車が到着するまでの間の電力供給を行った。資源エネルギー庁の電源車が来ない避難所に対しても、要望に臨機に対応している。

1/6 輪島市と調整開始  
1/7 電源支援開始



### ■リエゾン活動事例3(能登町)

平時に国土交通省が支援できる内容を自治体にお知らせしていることもあり、能登町からリエゾンに給水支援の要請があり、国土交通省が所有する給水機能付き散水車を能登町に派遣し、飲料水として住民への支援を行った。

1/5 能登町から要請  
1/6 給水支援開始



## 能登半島地震におけるリエゾンの具体的な活動事例

### ■リエゾン活動事例4(穴水町)

リエゾンが穴水町から支援物資集配所の電源要望を聞き取り、発動発電機を災害協定に基づき、日本機械レンタル協会に依頼し支援物資集配所に設置した。

1/4 穴水町から要請

1/5 設置開始



発動発電機の設置(穴水町)

### ■リエゾン活動事例5(奥能登3市町)

各自治体より道路補修(段差、クラック、倒木等)のニーズがあることから、リエゾンを通じて調査・調整を行い、災害協定に基づき、富山・新潟県建設業協会に珠洲市・能登町・穴水町の道路補修について要請し補修を実施中。

1/8 要望確認・箇所調整

1/9 派遣準備

1/10 現地移動

1/11 現地着手



道路補修(珠洲市内)

### ■リエゾン活動事例6(穴水町)

穴水町が罹災証明手続きを開始するため、市役所庁舎敷きの段差、クラック補修の資材(碎石)搬入についてリエゾンに相談。災害協定に基づき、石川県建設業協会に資材搬入について要請し、穴水町に搬入した。

1/7 穴水町から要請

1/8 資材(碎石)搬入



資機材搬入による補修箇所(穴水町役場)



○全国から国土交通省TEC-FORCEが集結し、被災状況調査や災害対策機械による応急対応等の技術支援を実施。  
 ○令和6年1月30日時点で、のべ約3,000班・日、約10,000人・日で活動を展開(総合指令・リエゾン等含む)。  
 1月31日は116班、394名が活動中。



珠洲市若山町出田

道路の被災状況調査



能登町宇津源平

土砂災害の被災状況調査



輪島港

港湾の被災状況調査



穴水町川島

建築物の応急危険度判定



道路啓開作業  
での投光状況

照明車による24時間体制の復旧支援



給水車による断水地域での給水支援



# 関係機関と連携した散水車を活用した給水支援

- ・ 北陸地方整備局のほか東北、関東、中部、近畿、中国、四国、九州の計8地方整備局、21台の給水車により給水支援を実施。
- ・ 石川県庁に設置した「水道支援チーム」による日本水道協会、自衛隊、DMAT等と連携した派遣先調整。
- ・ 被災地のニーズを受け、飲料水のほか洗濯用水、仮設トイレ等に給水を実施。
- ・ 水資源機構が珠洲市に設置した「可搬式浄水装置」2台により1月12日から飲料水供給拠点として供給中。



東北地整（輪島市）  
（移動式ランドリーカー）



北陸地整（輪島市）  
（トイレトレーラー）



四国・九州地整（志賀町）  
（富来活性化センター）



近畿地整（中能登町）  
（レクトピアパーク）

R6.1.13完了

## 【凡例】

赤：日水協及び自衛隊等  
により対応

緑：日水協により対応



珠洲総合病院（珠洲市）における連携  
珠洲市、DMATの要請により、透析も行う珠洲総合病院へ  
の給水を日本水道協会、自衛隊と連携し実施。



関東・東北地整等、給水支援（珠洲市）（珠洲総合病院）



可搬式浄水装置（水資源機構）2台で作った水を北陸地整運搬



可搬式浄水装置全景

浄水装置は、海や河川から取水して浄水することが可能で  
あり、飲料水としても利用可能。処理能力は、1台50m<sup>3</sup>/日。



# 照明車を活用した多様な被災地支援(1/30終了)

- ◆照明車(関東地整19台、中国地整5台、近畿地整15台)を活用して下記を実施。
  - ①資源エネルギー庁が配備する電源車が派遣されるまでの間の応急対応として、国土交通省所有の照明車を電源車として先行派遣し、**避難所への施設給電**
  - ②電力供給が十分ではない**避難所へコンセント給電**(スマートフォン等家電製品への電力供給)
  - ③野外の仮設トイレ等への**照明の提供**
- ◆**珠洲市**(旧本小学校<sup>ほん</sup>(1/6~7)、第三長寿園<sup>だいさんちようじゅえん</sup>(1/7~19)、勤労者センター(1/8~14)、粟津ビニールハウス<sup>あわづ</sup>(1/9~11)、元気の湯跡<sup>ようげ</sup>(1/9~15)、珠洲市役所(1/19~29)、旧柏原保育園<sup>かしわばら</sup>(1/20~24)、輪島市(港公民館<sup>つるぎ</sup>(1/7~19)、道下集会所<sup>うらかみ</sup>(1/8~18)、浦上公民館(1/8~12)、劔地原子力防護施設(1/8~29))で実施。
- ◆電源復旧が進んだことから**1/30にて輪島市、珠洲市における電源支援を終了。**



旧本小学校への電源供給



道下集会所への外部照明提供

# 令和6年能登半島地震における市町への物資支援【石川県】

【1月30日12:00現在】

○1月1日の地震発災以降、震度5弱以上を観測した石川県内全市町(11市8町)とのホットライン速やかに確立し、  
特に被害の大きい能登地方の7市町に国土交通省職員をリエゾンとして派遣

○リエゾンが収集した情報やホットラインでの要請を受け、石川県・富山県の各市町にプッシュ型で物資支援等を実施

## 輪島市

飲料水(0.5ℓ)	12,400本
(1.5ℓ)	1,312本
(2.0ℓ)	598本
給水袋	1,290個
食料	13,894食
カイロ	2,900個
衛生用品	3,200個
全身用ウェットタオル	237個
水のいらないシャンプー	55個 等

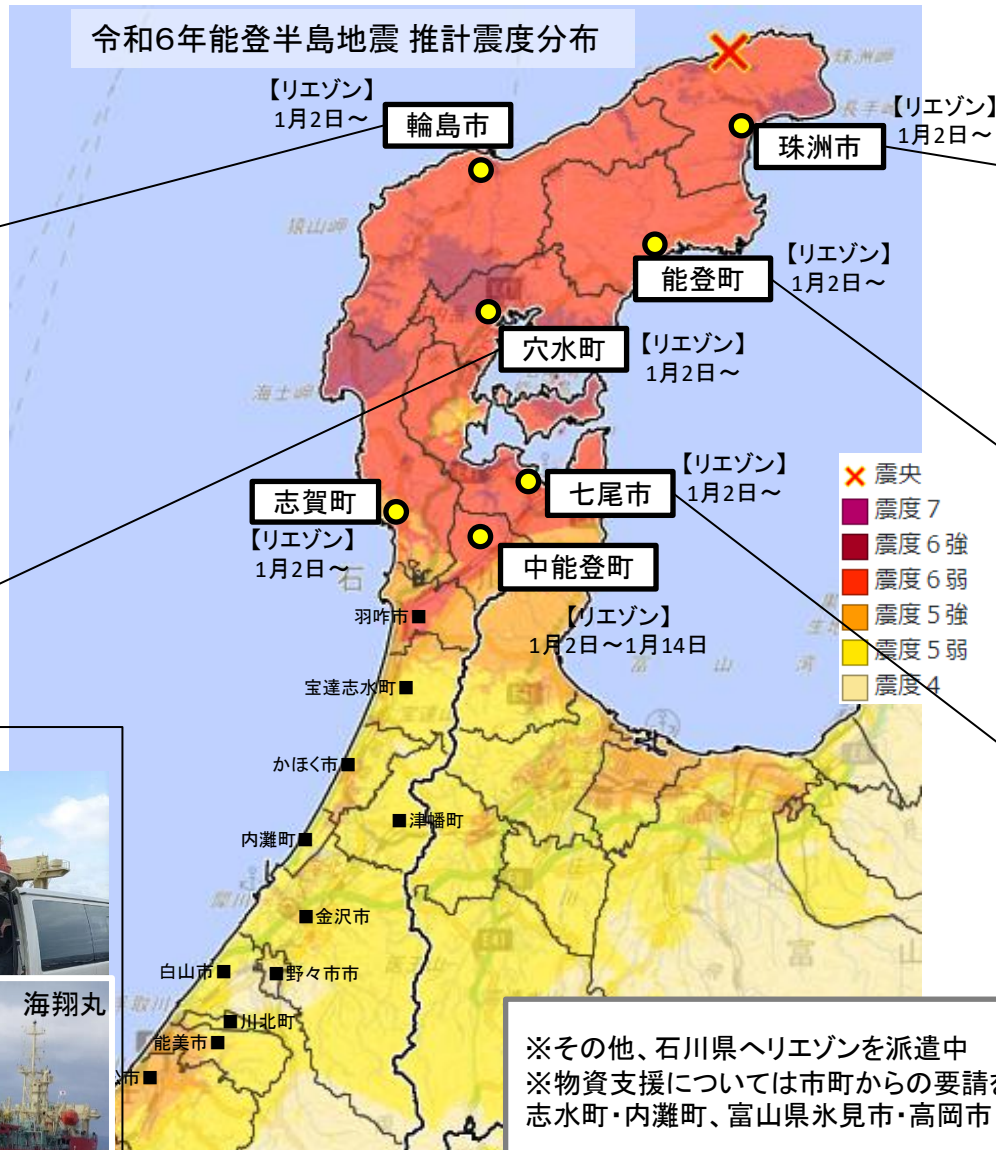
## 穴水町

飲料水(0.5ℓ)	5,216本
(1.5ℓ)	126本
(2.0ℓ)	144本
食料	835食
カイロ	150個 等

九州地方整備局の浚渫兼油回収船  
「海翔丸」による支援物資の海上輸送



七尾港での荷下ろし



## 珠洲市

飲料水(0.5ℓ)	8,536本
(1.5ℓ)	2,184本
(2.0ℓ)	2,144本
給水袋	575個
食料	2,630食
カイロ	3,090個 等

## 能登町

飲料水(0.5ℓ)	6,200本
(1.5ℓ)	294本
(2.0ℓ)	360本
食料	5,692食
カイロ	60個 等

## 七尾市

飲料水(0.5ℓ)	504本
食料	294食
カイロ	2,000個 等

※その他、石川県へリエゾンを派遣中

※物資支援については市町からの要請を踏まえ、石川県羽咋市・かほく市・宝達志水町・内灘町、富山県氷見市・高岡市・魚津市・射水市・小矢部市にも提供



国土交通省

国土交通省

○1月1日の地震発災以降、道路路面損傷、崩落土砂、水道など被災した施設の応急復旧用資材等を災害協定等を活用し、順次、被災した各市町にプッシュ型で提供。

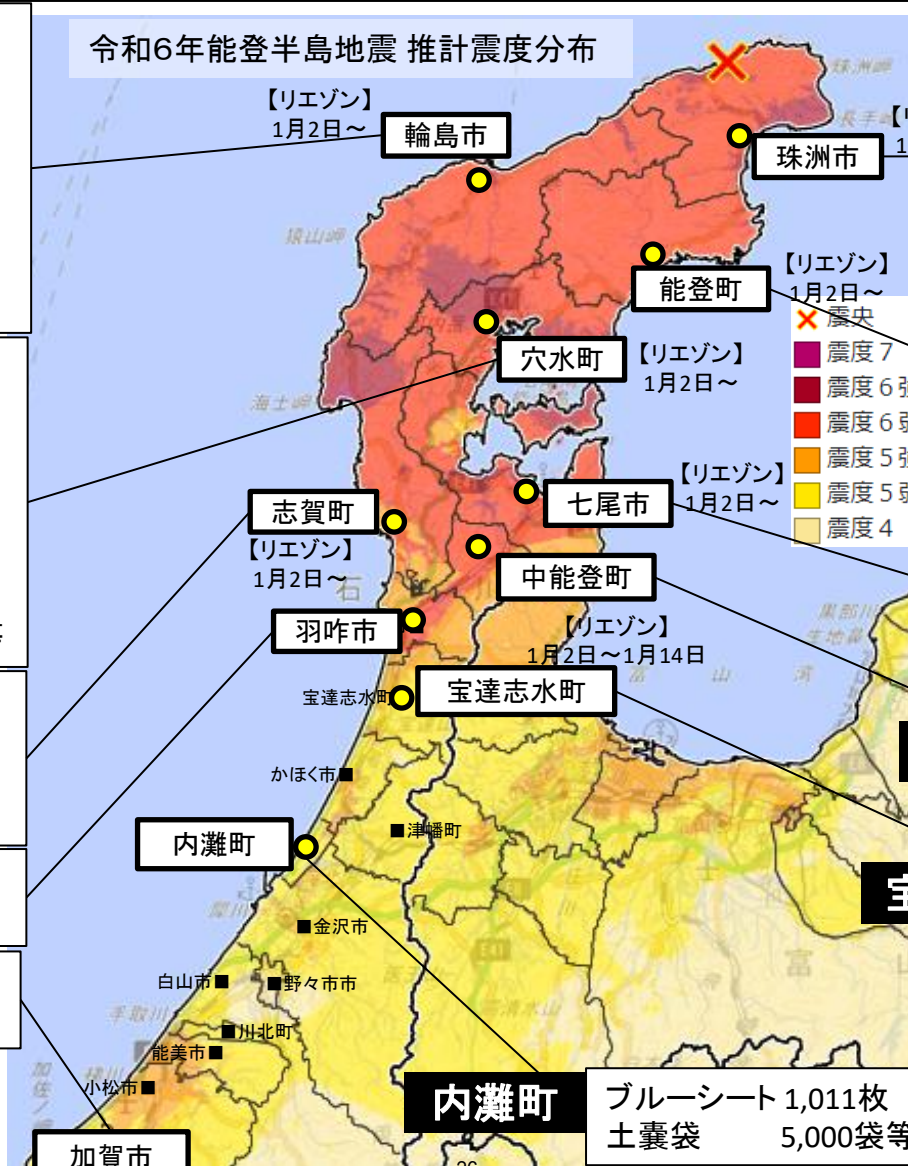
輪島市	ブルーシート	2,390枚	
	簡易トイレ	7,900個	
	非常用トイレ	300個	
	仮設トイレ	30基	
	砕石	300m <sup>3</sup>	
	土嚢袋	800個	
	トラロープ	200m	
	砕石	3,221m <sup>3</sup>	等

穴水町	ブルーシート	788枚
	簡易トイレ	3,800個
	仮設トイレ	18基
	常温合材	450個
	凍結防止剤	40個
	土嚢袋	400個
	カラーコーン	200個
	砕石	1.260m <sup>3</sup>

志賀町	ブルーシート	1,372枚	
	土嚢袋	2,600袋	
	トラロープ	200m	
	砕石	418m3	等

羽咋市	ブルーシート	100枚	
	土嚢袋	5.528袋	等

加賀市	カラーコーン 240個 コーンバー 200個
-----	---------------------------



珠洲市	ブルーシート	3,305枚
	簡易トイレ	6,622枚
	仮設トイレ	46基
	簡易トイレ袋	6,600袋
	土嚢袋	15,490袋
	トラロープ	1,000m
砕石	840m <sup>3</sup>	等

**能登町**

ブルーシート	830枚
簡易トイレ	3,550個
碎石	1,191m <sup>3</sup>
カラーコーン	600個
凍結防止剤	100個
耐候性大型土嚢袋	500個 等

**七尾市**

ブルーシート	500枚
投光器	10台
カラーコーン	1,000個 等

中能登町

ブルーシート	645枚
防災シート	81枚
土嚢袋	400袋 等

産志水町	ブルーシート	1,950枚
	土嚢袋	5,000袋
	カラーコーン	100個 等

ブルーシート 1,011枚  
土嚢袋 5,000袋等

※資材支援については市町からの要  
請を踏まえ、富山県氷見市・高岡市・  
魚津市・射水市・小矢部市にも提供

○1月1日の地震発災以降、道路路面損傷、崩落土砂、水道など被災した施設の応急復旧用資材等を災害協定等を活用し、順次、被災した各市町にプッシュ型で提供。

## 氷見市

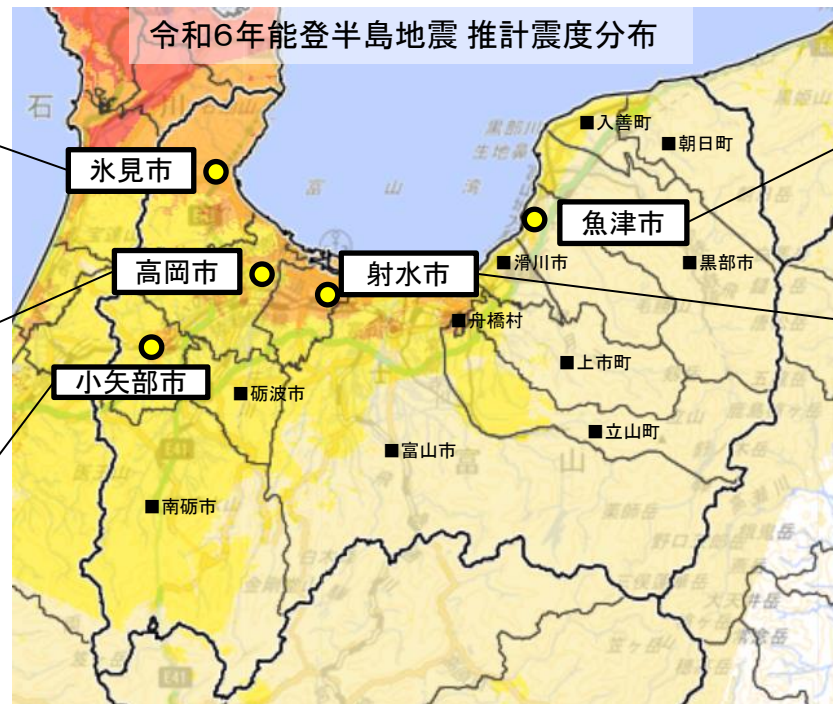
飲料水(0.5ℓ) 1,080本  
ブルーシート 700枚  
カラーコーン 200個  
土嚢袋 1,000個

## 高岡市

ブルーシート 437枚  
土嚢袋 18,000個

## 小矢部市

カラーコーン 100個  
バリケード 30個  
コーンバー 50個  
工事看板 20個



## 魚津市

ブルーシート 100枚

## 射水市

カラーコーン100個  
コーンウェイト 60個  
バリケード 20個  
コーンバー 50個  
常温合材 50袋  
工事用看板 20個

## 富山河川国道事務所による物資・資材支援





○ (一社) 日本建設業連合会各企業が石川県被災自治体において応急復旧活動を実施中。



鹿島建設(株)  
(河原田川(直轄): 輪島市熊野町)



鹿島建設(株)  
(地すべり(直轄): 輪島市市ノ瀬町地先)



佐藤工業(株)  
(山田川(県): 能登町宮地)



清水建設(株)  
(寺地川(県): 輪島市町野町)



清水建設(株)  
(鈴屋川(県): 輪島市町野町)



大成建設(株)  
(角間川(県): 輪島市町野町)



五洋建設(株)  
(広地川(町): 志賀町広地)



# (一社)日本建設業連合会の活動状況(能越道・のと里山海道)

○ (一社) 日本建設業連合会各企業が「能越道」及び「のと里山海道」の道路啓開作業を実施中。

(1/29までの状況)



(株)大林組  
(能越自動車道:のと三井IC~のと里山空港IC)



前田建設工業(株)  
(能越自動車道:のと三井IC~のと里山空港IC)



清水建設(株)  
(能越自動車道:のと里山空港IC~穴水IC)



大成建設(株)  
(能越自動車道:のと里山空港IC~穴水IC)



(株)熊谷組  
(能越自動車道:のと里山空港IC~穴水IC)



鹿島建設(株)  
(のと里山海道:穴水IC~別所岳SA)



# (一社)日本建設業連合会の活動状況

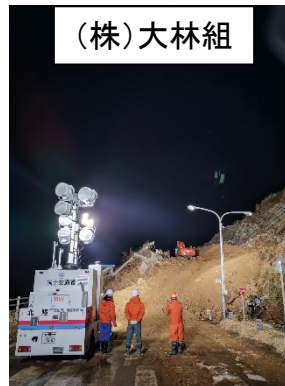
○ (一社) 日本建設業連合会各企業が石川県及び被災自治体の管理する道路の啓開作業を実施中。

(1/29までの状況)

東急建設(株)



(株)大林組



清水建設(株)



五洋建設(株)



(株)安藤・間



(株)熊谷組



佐藤工業(株)



西松建設(株)



大成建設(株)



前田建設工業(株)



戸田建設(株)





# (一社)石川県建設業協会の活動状況

○被災自治体を地元とする（一社）石川県建設業協会等が、応急復旧活動を実施中。



(株)江口組  
(珠洲市)



(株)北都組  
(輪島市)



(株)向出組  
(穴水町)



加賀建設(株)  
(能登町)

## 【活動企業】

### ■（一社）金沢建設業協会

IMK(株)、アキュテック(株)、石川建設工業(株)、加賀建設(株)、加州建設(株)、株金沢舗道、株河内組、北川建設(株)、北川ヒューテック(株)、木野建設(株)、協和道路(株)、小西建設(株)、株駒津組、株小山組、金剛建設(株)、株犀川組、酒井工業(株)、沢田工業(株)、三友工業(株)、島屋建設(株)、施友建設(株)、小路建設(株)、城北建設(株)、鈴木建設(株)、大三建設(株)、大日土建(株)、大盟建設(株)、株高田組、株竹松組、辰巳建設(株)、辰村道路(株)、東南建設(株)、株豊蔵組、中居建設(株)、西川建設(株)、日本海建設(株)、ハイウェイ・リパースメンテンス(株)、株ピーエス三菱金沢営業所、株平田組、邦和建設(株)、株北都組、北陸地建(株)、北興建設(株)、真柄建設(株)、丸建道路(株)、有丸勝建設、丸善建設(株)、株明野組、吉田道路(株)

### ■（一社）加賀建設業協会

小川建設(株)、株加賀土石建設、株加南土木、北浜建設(株)、小酒・伸光JV、小中出建設(株)、山海建設(株)、有治下組、有田畑建設、株長沢組、株ミヤジマ建設、株向出組、株山組

### ■小松能美建設業協会

一松建設(株)、石川舗道(株)、株江口組、加越建設(株)、株鍵谷建設、株亀田組、株澤木組、誠和建設(株)、太陽工業(株)、高藤建設工業(株)、中島建設(株)、丸信建設(株)、株丸西組、本建設工業(株)、有八幡土建、有山岸組、株山本組（孝）、株山本組（正）、山本建設(株)、横山建設(株)、株吉光組

### ■（一社）白山野々市建設業協会

株加賀土木、株風組、株加藤建設、株河合組、北川土木(株)、株北野組、株木村組、株慶伊組、株酒谷組、竹腰永井建設(株)、辰野建設工業(株)、株豊商、株西山産業、株日豊技研、白山建設(株)、株久盛建設工業、株フジタ、前田(株)、株松建、みのり建設(株)、有向工業、有明清建設、株山崎組、株ヨネミツ

### ■（一社）河北郡市建設協同組合

株石川建設、株大可組、大矢建設(株)、オカノ(株)、株表組、株表井建設、株河北土木サービス、株久保建材工業、株麝香重機建設、株砂山組、大幸建設(株)、株滝川組、タタミ建設(株)、株茶谷組、株中和建設、株津幡工業、中居土建(株)、株中農組、中本建設(株)、株西島組、株狭間工業、株長谷川建設、株堀田建設、株森田建設(株)、株山田組

### ■（一社）羽咋郡市建設業協会

小倉建設(株)、池田建設工業(株)、石田工業(株)、有松建設、株福岡、株福岡建設、有井上工務店、今井建設(株)、株大窪工務店、岡田建設工業(株)、小倉緑化工業(株)、有三明建設、勝二建設(株)、株須磨工務店、盛進工業(株)、大和建設(株)、株高嶋工務店、滝田建設(有)、有田端建設、寺井建設(株)、寺沢組、富山土建(株)、西村建設(株)、株林谷産業(株)、平野建設(株)、株古永建設、株松谷建設(株)、南建設(株)、村中組、守田工業(株)、株米木工務店

### ■（一社）七尾鹿島建設業協会

アオイ建設(株)、石丸工業(株)、埴浦建設(株)、浦谷建設(株)、壁屋建設(株)、株川田組、株環境企業シミズ、協明建設(有)、有崎川建設、有米谷組、株沢野組、株シラヤマ、株清水造船建設、株昭栄建設、有新盛、株杉本工務店、株千場建設、有高田建設、株田村工業、株戸田組、株徳政組、ナナオ土建(株)、株林組、有平石工業、有古木重機、巻建設(株)、有丸田建設運輸、株丸田組、名誠(株)、有森組、株山口、株山崎建設、和田内潜建(株)

### ■（一社）鳳輪建設業協会

株青木産業、株入勢建設、株上田組、株上野組、株浦建設、株浦建設、有SIC、大石建設、株鼎建設、有釜谷建設、株喜多組、有木村建設、株協建設、有共栄建設、蔵谷工務店(株)、有小磯組、有坂下舗道、株坂下、株里谷組、松風舎、昭和建設(株)、株栄建設(株)、株新出組、株鈴平建設(株)、株須美矢建設(株)、株スリースローブ開発(株)、有清廣園緑化、大東建設(株)、有田方組、有高安重機、株宝建設、株田中組、玉木運送(株)、株辻組、株蔦土木、有釣谷組、寺西建設(株)、株東井組、刀祢建設(株)、刀祢工務店、能登舗道(株)、有能都左官、畠中建設(株)、ハケ組、花井建設、株藤田建設運送(有)、株木建設、株船本建設、北能産業(株)、有干場重機建設、株摩郷、有松木産業、三浦建設(株)、有宮口建設、株宮地組、宮下建設(株)、株モアグリーン、株森土木工業(株)、有森忠建設、株柳田建設(株)、有山崎工務店、山下建設(株)、有山本組、株ランドスケープ開発、六郎木建設(株)、有渡瀬建設

### ■（一社）珠洲建設業協会

株アメニティ、株鍛冶建設、有共栄建設、株グリーンテック、株三百苅管工、三和建設(株)、株サンテック、有新出組、有脊戸組、株大樹工建、株谷口建設、株田中建材、株中塚組、株西中建設、能登建設(株)、のたさく、株橋本建設、株舗道(株)、有プレイスワーク、株平蔵建設、株丸中組、株森井組、株門寺建設、株わかみや建設、有和光建設



# (一社)新潟・富山県建設業協会の活動状況

○ (一社) 新潟、富山県建設業協会が石川県被災自治体において応急復旧活動を実施中。

## < (一社) 新潟県建設業協会 >



(株) 笠原建設  
(穴水町)



(株) 植木組  
(穴水町)



(株) 大石組  
(珠洲市)

### 【活動企業】※五十音順

(株)曙建設、(株)伊藤建設、(株)植木組、(株)大石組、(株)大島組、(株)笠原建設、(株)笹川建設、  
創和ジャステック建設(株)、(株)多田組、(株)谷村建設、(株)中越興業、長岡舗道(株)、丸高建設(株)、(株)源建設

## < (一社) 富山県建設業協会 >



朝日建設(株)  
(能登町)



(株) 飯作組  
(能登町)



大高建設(株)  
(珠洲市)

### 【活動企業】※五十音順

朝野工業(株)、朝日建設(株)、安達建設(株)、アルカスコーポレーション(株)、(株)飯作組、伊野建設(株)、  
射水工業(株)、大高建設(株)、喜興建設(株)、共和土木(株)、高新工業(株)、酒井建設(株)、桜井建設(株)、笹嶋工業(株)、  
昭和建設(株)、(株)関口組、高尾建設(株)、中越興業(株)、砺波工業(株)、日本海建興(株)、廣川建設工業(株)、  
(株)深松組北陸支店、(株)藤井組、婦中興業(株)、分家工業(株)、水新建設(株)、(株)森長組



# 港湾での包括協定団体による活動状況

○（一社）日本埋立浚渫協会が石川県内及び富山県内の各港において緊急復旧対応を実施中。



東洋建設(株)  
(輪島港マリンタウン岸壁:仮設道路の築造)



りんかい日産建設(株)、若陸建設(株)、  
みらい建設工業(株)、あおみ建設(株)  
(小木港:安全対策の実施)



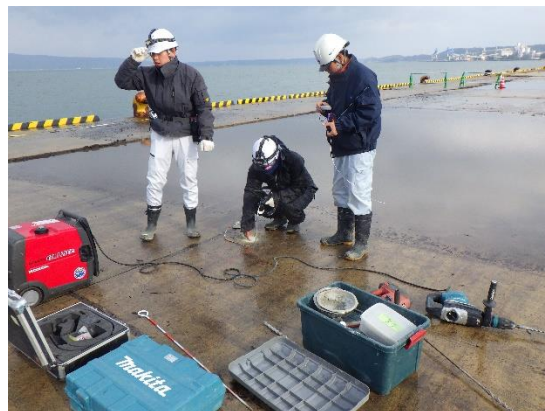
若築建設(株)・東亜建設工業(株)  
(伏木富山港 臨港道路東西線(新湊大橋)  
応急復旧工事の実施)

○（一社）海洋調査協会、（一社）港湾空港技術コンサルタント協会が港湾施設調査を実施中。

（一社）海洋調査協会



いであ(株)  
(小木港 水域施設:深浅測量(ナローマルチ)の実施)



いであ(株)  
(七尾港 大田3号岸壁:地中空洞調査の実施)

（一社）港湾空港技術コンサルタント協会



(株)ニュージェック  
(七尾港 矢田新さん橋:構造物の傾き調査)



TEC-FORCEやリエゾンの派遣のための車両の手配・運転、支援物資の運搬、災害対策車両への給油等、様々な後方支援活動にご協力いただいています。



Car-SATによる被災状況現地調査

- Car-SAT派遣（運転）
- ・ 日本道路興運（株）新潟支店



TEC-FORCEによる被災状況現地調査

- TEC-FORCE派遣（運転）
- ・ 日本道路興運（株）
- 新潟支店・長野営業所・金沢支店
- ・ （株）富士タクシー（石川県）



待機支援車へ支援物資を積み込み

- 待機支援車による支援物資の運搬・配送
- ・ 日本通運（株）新潟支店



災害対策車両等への給油

- 災害対策車両等への給油
- ・ JAのと 穴水SS
- ・ （株）舞谷商店ENEOSニュー穴水SS
- ・ 内浦町農業協同組合
- ・ 丸一石油（株）
- ・ 日本BCP（株）
- ・ JAのと 珠洲燃料センター



TEC-FORCE現地調査車両（レンタカー）

- TEC-FORCE・リエゾン派遣（運転）
- ・ 富士タクシー（株）（新潟県）
- ・ （株）富士タクシー（石川県）

- TEC-FORCE・リエゾン派遣車両（レンタカー）
- 新潟県
  - ・ 一般社団法人 新潟県レンタカー協会
  - ・ ニッポンレンタカー新潟（株）
  - ・ （株）トヨタレンタリース新潟
  - ・ （株）マツダモビリティ新潟
- 富山県
  - ・ 富山県レンタカー協会
  - ・ （株）トヨタモビリティ富山
  - ・ オリックス・レンタカー北陸（株）
- 石川県
  - ・ 石川県レンタカー協会
  - ・ オリックス・レンタカー北陸（株）
  - ・ （株）トヨタレンタリース石川
  - ・ ニッポンレンタカー北陸（株）

（すべて敬称略・順不同）

# 能登半島地震における那覇空港事務所の取組

## 能登空港の飛行場対空援助業務の支援

能登空港の飛行場対空援助業務（AFIS）を支援するために、1月16日から当所から大阪FSC（大阪空港事務所）に航空管制運航情報官を1名派遣しています。

### 飛行場対空援助業務（AFIS）とは

飛行場及びその周辺を航行する航空機に対して、管制業務を行う機関と航空機との間の管制上必要な通報の伝達、航空機の航行に必要な情報提供を実施する業務です。



## 令和6年能登半島地震におけるKDDI対応状況（プレスリリース）

No.	更新日時	件名
1	1月1日	新潟県、富山県、石川県、福井県全域における公衆無線LANの無料開放について
		内容：災害時無料Wi-Fi「00000JAPAN」が使用可能
		URL：https://news.kddi.com/kddi/corporate/newsrelease/2024/01/01/7160.html
2	1月2日	【期間延長】令和6年能登半島地震に伴う支援について
		内容：通信・電気料金、データ復旧などの支援、受付手続の緩和、携帯電話の貸し出し
		URL：https://news.kddi.com/kddi/corporate/newsrelease/2024/01/02/7161.html
3	1月2日	【期間延長】令和6年能登半島地震に伴うデータ通信に関する支援について
		内容：au、UQ Mobile、povoのお客様へのデータ通信支援
		URL：https://news.kddi.com/kddi/corporate/newsrelease/2024/01/02/7162.html
4	1月6日	令和6年能登半島地震に伴う「船上基地局」運用の実施について
		内容：海底ケーブル敷設船「きずな」にNTTドコモ、KDDIの携帯電話基地局を設置
		URL：https://news.kddi.com/kddi/corporate/newsrelease/2024/01/06/7170.html
5	1月7日	スペースXとKDDI、能登半島の避難所にStarlink 350台を無償提供
		内容：その他に基地局回線や自衛隊/自治体/電力会社などへの提供を合わせると約700台のStarlinkを活用
		URL：https://news.kddi.com/kddi/corporate/newsrelease/2024/01/07/7171.html
6	2月1日	能登半島の避難所などで車両型出張auショップによる支援を開始
		内容：車両型auショップによる支援
		URL：https://news.kddi.com/kddi/corporate/newsrelease/2024/02/01/7217.html

# 令和6年能登半島地震に伴う「船上基地局」運用の実施について

ニュースリリース一覧

このページを印刷する

ポスト

いいね！ 0

シェアする

## ～NTTドコモ、KDDI共同で海上から通信を復旧～

株式会社NTTドコモ

KDDI株式会社

2024年1月6日

このたびの令和6年能登半島地震により被災された皆さまに心よりお見舞い申し上げます。

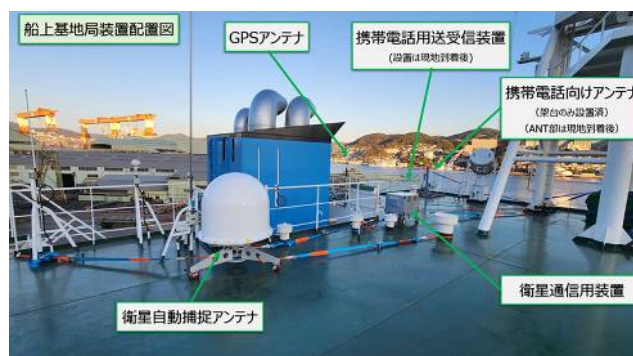
NTTドコモとKDDIは2024年1月6日から、令和6年能登半島地震に伴い、共同で船舶上に携帯電話基地局の設備を設置した「船上基地局」の運用（以下、本運用）を実施します。

NTTドコモグループ NTTワールドエンジニアリングマリナーが運用する海底ケーブル敷設船「きずな」にNTTドコモとKDDIの携帯電話基地局の設備を設置します。衛星アンテナで受信した電波を船上から発信することで、陸路が絶たれていることから復旧が困難な石川県輪島市の一部沿岸エリアの復旧を図ります。

本運用は、NTTとKDDIが2020年に締結した社会課題の解決に取り組む社会貢献連携協定（注1）の一環として、災害時の物資運搬などによる相互協力を実施するものです。



＜海底ケーブル敷設船「きずな」＞



＜船上基地局（NTTドコモ）＞





<船上基地局（KDDI）>

実施概要は以下のとおりです。

## 1. 運用実施エリア

石川県輪島市町野町 沿岸付近

ドコモ、ドコモ回線利用MVNO、au、UQ mobile、povo、au回線利用MVNOの通信サービスが利用可能になります。

周辺状況により通信状況は変化します。

最新の船上基地局運用エリア情報については復旧エリアマップにてお知らせします。

## 2. 運用日時（予定）

1月6日午後～

周辺状況により運用日時に変更がある場合があります。

NTTドコモとKDDIは引き続き被災地域と連携し、必要な支援を実施してまいります。

注1） 2020年9月11日ニュースリリース

<https://group.ntt.jp/newsrelease/2020/09/11/200911a.html>

<https://news.kddi.com/kddi/corporate/newsrelease/2020/09/11/4663.html>

ニュースリリースに記載された情報は、発表日現在のものです。

商品・サービスの料金、サービス内容・仕様、お問い合わせ先などの情報は予告なしに変更されることがありますので、あらかじめご了承ください。

[ニュースリリース一覧](#)      [法人のお客さま向けニュースリリース一覧](#)

[KDDIホーム](#)

[個人のお客さま](#)

▼ [KDDI個人向けサービス](#)

[電話](#)

[ケーブルテレビ](#)

[連携](#)

[マンション](#)

[一括受電](#)

[サービス](#)

[法人のお客さま](#) 

[総合サイトマップ](#)

[サイトポリシー](#)

[プライバシーポータル](#)

[プライバシーポリシー](#)

[セキュリティポータル](#)

[ソーシャルメディアポリシー](#)

[動作環境・Cookie情報の利用について](#)

[商標について](#)


Tomorrow, Together

**KDDI**

COPYRIGHT © KDDI CORPORATION, ALL RIGHTS RESERVED.

## スペースXとKDDI、能登半島の避難所にStarlink 350台を無償提供

[ニュースリリース一覧](#)

 このページを印刷する

[ポスト](#)

[いいね！ 17](#)

[シェアする](#)

### ～衛星ブロードバンドによる高速インターネットで情報収集を支援～

KDDI株式会社

2024年1月7日

この度の令和6年能登半島地震により被災・避難された皆さまに心よりお見舞い申し上げます。

KDDIは、スペースXの日本法人であるStarlink Japan合同会社と協力し、衛星ブロードバンドStarlinkを石川県能登半島の避難所などに無償で提供します。

この取り組みは、被災地における避難所での通信支援を目的に石川県と総務省の要請と協力に基づき実施するものです。両社は2024年1月7日に、350台のStarlinkを石川県庁舎に搬入しました。

Starlinkはアンテナが小型・軽量のため運びやすく、短時間での設置とWi-Fi環境構築が可能です。またStarlinkの通信衛星が地表からの距離が近い高度550kmの低軌道上に配置されていることから、低遅延かつ高速なインターネットを提供します。Wi-Fi対応機器があれば、au以外の通信事業者をご利用のお客さまも無料で利用できます。

両社は、自治体や自衛隊をはじめとする関連機関と連携し、各避難所へのStarlinkの設置を進めていきます。これにより、避難所で過ごす方々や救援活動に従事される方々が、緊急時の情報収集や関係者への連絡を迅速に行えるよう、支援していきます。



＜Starlinkのユーザー端末＞



＜搬入されるStarlink＞

なおKDDIは、別途、能登半島地震のエリア復旧において車載型／可搬型／船舶基地局のバックホール回線にStarlinkを利用しているほか、自衛隊／自治体／電力会社などへStarlinkの提供も行っており、今回の提供とあわせて約700台のStarlinkを支援に活用しています。



両社は引き続き、石川県および総務省と連携し、災害に対する迅速な支援を実施していきます。

ニュースリリースに記載された情報は、発表日現在のものです。

商品・サービスの料金、サービス内容・仕様、お問い合わせ先などの情報は予告なしに変更されることがありますので、あらかじめご了承ください。

[ニュースリリース一覧](#)      [法人のお客さま向けニュースリリース一覧](#)

[KDDIホーム](#)

[個人のお客さま](#)

▼ [KDDI個人向けサービス](#)

[電話](#)

[ケーブルテレビ](#)

[連携](#)

[マンション](#)

[一括受電](#)

[サービス](#)

[法人のお客さま](#) 

[総合サイトマップ](#)

[サイトポリシー](#)

[プライバシーポータル](#)

[プライバシーポリシー](#)

[セキュリティポータル](#)

[ソーシャルメディアポリシー](#)

[動作環境・Cookie情報の利用について](#)

[商標について](#)

*Tomorrow, Together*



COPYRIGHT © KDDI CORPORATION, ALL RIGHTS RESERVED.