



令和2年12月16日
～美ら島の未来を拓く～
沖縄総合事務局

「通勤ライナー（急行バス）」を実証運行します！

～快適な通勤環境を創出することで「マイカー」から「バス」への利用転換を目指します～

沖縄県では自動車保有台数が年々増加し、マイカーが主な移動手段となり、バスをはじめとする公共交通の利用率が低く、特に朝夕の通勤時間帯を中心に、慢性的な交通渋滞が発生しています。また、マイカー利用はバスの約2.5倍の二酸化炭素を排出するため※、地球温暖化対策の観点からも公共交通利用促進が急務です。

現状を改善するため、沖縄総合事務局では通勤急行バス「通勤ライナー」の実証運行を行います。沖縄本島中南部における朝夕ピーク時の交通渋滞の解消に向け、マイカー通勤からバス通勤への利用転換を促進するため、県内の主要通勤ルートにおいて、快適な通勤環境を整えた貸切バス車両を使用して運行し、将来、路線バス事業としての自立運行を目指し、そのための課題整理を行います。

※ 環境：運輸部門における二酸化炭素排出量「2. 輸送量当たりの二酸化炭素の排出量」 - 国土交通省

https://www.mlit.go.jp/sogoseisaku/environment/sosei_environment_tk_000007.html

実証運行の内容

1. 実施期間 令和3年1月18日（月）～1月29日（金）

※平日のみの運行となります。

2. 利用対象者 那覇市外から自家用車で通勤している方

3. 運行ルート

- (ア) うるまルート（具志川バスターミナル～コザ～胡屋～普天間～てだこ浦西駅～県庁北口）
- (イ) 南城ルート（南城市役所～与那原～与儀十字路～県庁南口）
- (ウ) 糸満ルート（糸満バスターミナル～赤嶺駅～県庁北口）

4. 車内環境

- (ア) 無料Wi-Fiを完備。
- (イ) パソコン、スマートフォンの充電設備を設置。
- (ウ) 車内において、到着予定時刻をリアルタイムで表示。

5. 利用方法

インターネットで下記のURLより予約（アンケートへ回答いただくことが条件となります）。

予約サイト <https://jartic.jp/reserve/>

6. 運賃 無料

7. その他

詳細につきましては別添資料をご覧ください。

【問い合わせ先】

内閣府沖縄総合事務局運輸部企画室 当真・野原

TEL：098-866-1812（直通）

FAX：098-860-2369

E-mail：unyū-kikaku.j2a★ogb.cao.go.jp

※「★」を「@」に置き換えてください

1. 通勤ライナーの概要

- 沖縄本島中南部における朝夕ピーク時の交通渋滞の解消に向け、マイカー通勤からバス通勤への利用転換を促進
- バス車内に無料Wi-Fi等を整備、マイカー通勤では困難なメールの確認や資料作成が行える「通勤ライナー」を実証運行
- うるま市・南城市・糸満市と那覇市中心部を結ぶ3ルートを経由する1月の平日に朝夕2便（朝2便：那覇着、夕2便：那覇発）

＜運行内容＞

- ・ 実施期間：令和3年1月18日(月)～29日(金) ※平日のみ
- ・ 利用対象者：那覇市外から自家用車で通勤している方
- ・ 運行時間：朝2便：県庁周辺に8：00～8：30頃到着
夕2便：県庁周辺を18：00～19：00頃出発
- ・ 運賃：無料
- ・ 車種：貸切バスを使用、予約制(<https://jartic.jp/reserve/>)
- ・ 留意点：① 立ったままのご乗車はできません。
② 運行するバスには数段のステップがあるため、バス乗車の際に介助が必要な方は、介助者のご予約も併せてお願いします。

＜運行ルート＞



- ・ パーク&バスライド
イオン南風原店、うるま市役所・うるみん、南城市役所のご協力により、バス停留所近くの駐車場が無料で利用可能



- ・ バス&レールライド
2ルートでは、ゆいレールに乗り換え可能



＜車内環境＞

- ・ 定員40名の貸切バスを運行するため、ゆったり座って通勤が可能
- ・ “安心” “実績”のあるフリーWi-Fiスポットを整備しているため、メールチェック、情報検索(インターネット)など、仕事をしながら通勤が可能
- ・ スマホ・ゲーム機で楽しみながら通勤が可能
- ・ PC・スマホの充電が減ったときのため、PC用にはポータブルバッテリー、スマホ用にはモバイルバッテリーを整備しており、簡単に充電が可能（ユーザ登録が必要）
- ・ 沖縄県警察本部・Yahoo!カーナビの情報を基に、県庁周辺までの渋滞状況、到着見込時刻が確認できるため、渋滞時におけるモノレールへの乗り換え対応が可能

ゆったり快適に通勤



2. 通勤ライナー実証運行ルートの特徴(うるまルート)

- 「うるまルート」は、具志川バスターミナルを出発し、国道330号を通行し、てだこ浦西駅等を経由して県庁北口に至るルートである。
うるま市役所及びうるま市健康福祉センター（うるみん）の協力を得て、「うるみん」の立体駐車場を10台分無料で利用できるため、バス停まで距離のある方、家族等の送迎が必要な方でも、マイカーとバスの組み合わせで通勤が可能となる（パーク&バスライド）。
- 交通渋滞が懸念されるルートであるため、定時性の高いゆいレールに「てだこ浦西駅」で乗り換えられるルートとなっている。

■ うるまルート（朝2便）

バス停留所		1 便		2 便	
ナンバー	名称	発車時刻	乗降区分	発車時刻	乗降区分
1	具志川バスターミナル	6:00	乗車	6:25	乗車
2	安慶名	6:04	乗車	6:29	乗車
3	中部病院前	6:10	乗車	6:35	乗車
4	美里入口	6:14	乗車	6:39	乗車
5	コザ	6:17	乗車	6:42	乗車
6	胡屋	6:22	乗車	6:47	乗車
7	普天間	6:37	乗車	7:02	乗車
8	てだこ浦西駅	7:12	降車	7:38	降車
9	おもろまち駅	7:48	降車	8:18	降車
10	県庁北口	8:00	降車	8:30	降車
所要時間		120分		125分	

■ うるまルート（夕2便）

バス停留所		3 便		4 便	
ナンバー	名称	発車時刻	乗降区分	発車時刻	乗降区分
10	県庁北口	18:00	乗車	19:00	乗車
9	おもろまち駅	18:30	乗車	19:35	乗車
8	てだこ浦西駅	18:55	乗車	20:00	乗車
7	普天間	19:27	降車	20:25	降車
6	胡屋	19:47	降車	20:42	降車
5	コザ	19:52	降車	20:47	降車
4	美里入口	19:55	降車	20:50	降車
3	中部病院前	20:00	降車	20:55	降車
2	安慶名	20:07	降車	21:02	降車
1	具志川バスターミナル	20:12	降車	21:07	降車
所要時間		132分		127分	

※この時刻表は渋滞その他の理由により、若干の変動があります。



2. 通勤ライナーの運行ルートの特徴(南城ルート)

- 「南城ルート」は、南城市役所内のバス停留所を出発し、国道329号等を通行（バス専用レーン、バス専用道路）して県庁南口に至るルートである。
- 南城市役所のご協力により、市役所駐車場を50台分無料で利用できる。さらに、イオン南風原店のご協力により、お客様駐車場を5台分無料で利用できるため、バス停まで距離のある方、家族等の送迎が必要な方でも、マイカーとバスの組み合わせで通勤が可能となる（パーク&バスライド）。

■ 南城ルート（朝2便）

バス停留所		1 便		2 便	
ナンバー	名称	発車時刻	乗降区分	発車時刻	乗降区分
1	南城市役所	7:15	乗車	7:45	乗車
2	新開	7:20	乗車	7:50	乗車
3	馬天入口	7:22	乗車	7:52	乗車
4	与那原	7:31	乗車	8:01	乗車
5	宮平	7:35	乗車	8:05	乗車
6	与儀十字路	7:51	降車	8:21	降車
7	開南	7:54	降車	8:24	降車
8	県庁南口	7:56	降車	8:26	降車
所要時間		41分		41分	

■ 南城ルート（夕2便）

バス停留所		3 便		4 便	
ナンバー	名称	発車時刻	乗降区分	発車時刻	乗降区分
8	県庁南口	18:15	乗車	18:45	乗車
7	開南	18:18	乗車	18:48	乗車
6	与儀十字路	18:21	乗車	18:51	乗車
5	宮平	18:38	降車	19:08	降車
4	与那原	18:43	降車	19:13	降車
3	馬天入口	18:51	降車	19:21	降車
2	新開	18:53	降車	19:23	降車
1	南城市役所	18:58	降車	19:28	降車
所要時間		43分		43分	

※この時刻表は渋滞その他の理由により、若干の変動があります。



2. 通勤ライナーの運行ルートの特徴(糸満ルート)

- 「糸満ルート」は、糸満バスターミナルを出発し、県道256号、国道331号を通行し、赤嶺駅を経由して県庁北口に至るルートである。那覇市内への通勤者が多いルートであり、交通渋滞の変化が激しいルートとなっている。
- 那覇市内の交通渋滞を懸念し、県庁周辺だけでなく、「おもろまち」等の行政機関が多く集まる地域へ通勤する方を想定し、赤嶺駅に停車してゆいレールに乗り換えるルートとなっている。

■ 糸満ルート（朝2便）

バス停留所		1便		2便	
ナンバー	名称	発車時刻	乗降区分	発車時刻	乗降区分
1	糸満バスターミナル	6:50	乗車	7:15	乗車
2	糸満ロータリー	6:52	乗車	7:17	乗車
3	糸満入口	6:53	乗車	7:18	乗車
4	西崎入口	6:55	乗車	7:20	乗車
5	潮平	6:55	乗車	7:20	乗車
6	西崎中学校入口	6:57	乗車	7:22	乗車
7	赤嶺駅前	7:14	降車	7:47	降車
8	県庁北口	7:40	降車	8:20	降車
所要時間		50分		65分	

■ 糸満ルート（夕2便）

バス停留所		3便		4便	
ナンバー	名称	発車時刻	乗降区分	発車時刻	乗降区分
8	県庁北口	18:00	乗車	18:30	乗車
7	赤嶺駅前	18:13	乗車	18:40	乗車
6	西崎中学校入口	18:27	降車	18:54	降車
5	潮平	18:29	降車	18:56	降車
4	西崎入口	18:31	降車	18:58	降車
3	糸満入口	18:33	降車	19:00	降車
2	糸満ロータリー	18:35	降車	19:02	降車
1	糸満バスターミナル	18:40	降車	19:07	降車
所要時間		40分		37分	

※この時刻表は渋滞その他の理由により、若干の変動があります。



● ゆいレールへの乗り換え時刻表

駅名	朝1便の乗り換えの目安			
赤嶺	7:18	7:23	7:27	7:31
↓	↓	↓	↓	↓
県庁前	7:26	7:31	7:35	7:39
↓	↓	↓	↓	↓
おもろまち	7:34	7:38	7:43	7:46

駅名	朝2便の乗り換えの目安			
赤嶺	7:50	7:55	8:00	8:05
↓	↓	↓	↓	↓
県庁前	8:03	8:08	8:13	8:18
↓	↓	↓	↓	↓
おもろまち	8:10	8:15	8:20	8:26

観光バスの優れた車内換気能力について

○ 観光バスは、窓閉めの状態でも約5分で車内換気を行うことが可能。

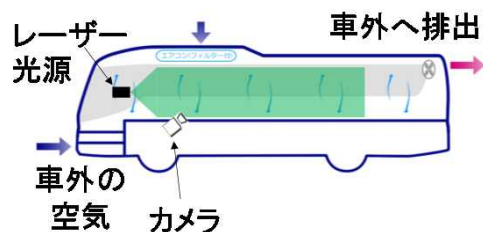
※エアコンを外気導入モードで使用。また、8割以上の車両では、窓開けによる換気も可能

○ 優れた換気能力について確認するため、9月25日(金)に、公的な研究機関である(独)自動車技術総合機構交通安全環境研究所において、空気流動を可視化する実験を実施。

交通安全環境研究所の実験(9月25日)

スモークとレーザー光源を用いて、空気流動を可視化。
(実験結果は、当日夕方のNHKニュースで報道)

【実験概要】



【NHKでの報道】



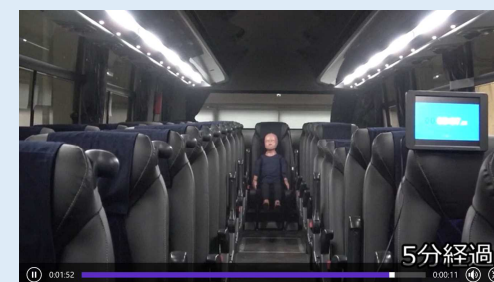
実験① 車内の換気状況



空調オフの状態(空気が滞留)



空調
オン



約5分で換気

実験② 外気の導入及び車外への排気の状態

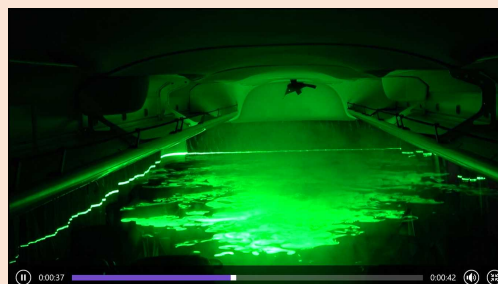


屋根上のエアコンユニットから、車外のフレッシュな空気が大量に流入



車両後方の換気ファンから、車内の空気を勢いよく排出

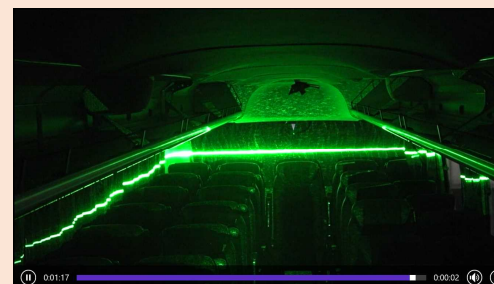
実験 ③乗客の顔付近の高さにおける空気流動の状況



空調オフの状態(空気が滞留)



空調
オン



滞留していた空気が排出

バス利用促進実証調査

内閣府沖縄総合事務局運輸部
(日本道路交通情報センター協力)



2021年1月18日～22日・1月25日～29日

通勤ライナー利用者募集

マイカー通勤からバス通勤へ
乗り換えてみませんか

【バス利用促進実証調査の内容】

沖縄県ではマイカー移動の割合が約9割にも達しています。その為、朝夕の通勤時間帯には渋滞が慢性化していますが、皆さんがバス通勤に転換することで渋滞緩和が見込まれます。

この実証調査では、県民の皆さんに「通勤ライナー」を体験していただき、「バスを利用して頂くために何が必要なのか？」要件等を調査します。



5つの快適サービスでバス通勤をサポート

定員40名のリムジンバスで運行

バス料金無料

車内Wi-Fi無料

駐車場無料

端末充電無料

【通勤ライナーとは】

那覇市中心部にお勤めの社会人の方を対象に、うるま市・南城市・糸満市と那覇市中心部を結ぶ3ルートの通勤用バスを2週間運行します。ご利用は無料ですが、**事前予約が必要**です。詳しくはウェブサイトをご覧ください。

- ・メールチェック、資料作成、情報検索など“仕事をしながら”通勤、動画視聴・ゲームを“楽しみながら”通勤
- ・バッテリー容量が減っていても安心、簡単に充電

糸満バスターミナル	6:50 7:15	糸満ロータリー	6:52 7:17	糸満入口	6:53 7:18	西崎入口	6:55 7:20	潮平	6:55 7:20	西崎中学校入口	6:57 7:22	C 赤嶺駅前	7:14 7:47	県庁北口	7:40 8:20
	18:40 19:07		18:35 19:02		18:33 19:00		18:31 18:58		18:29 18:56		18:27 18:54		18:13 18:40		18:00 18:30
P 南城市役所	7:15 7:45	新開	7:20 7:50	馬天入口	7:22 7:52	与那原	7:31 8:01	P 宮平	7:35 8:05	与儀十字路	7:51 8:21	開南	7:54 8:24	県庁南口	7:56 8:26
	18:58 19:28		18:53 19:23		18:51 19:21		18:43 19:13		18:38 19:08		18:21 18:51		18:18 18:48		18:15 18:45
具志川バスターミナル	6:00 6:25	P 安慶名	6:04 6:29	中部病院前	6:10 6:35	美里入口	6:14 6:39	コザ	6:17 6:42	胡屋	6:22 6:47	普天間	6:37 7:02	C てだこ浦西駅	7:12 7:38
	20:12 21:07		20:07 21:02		20:00 20:55		19:55 20:50		19:52 20:47		19:47 20:42		19:27 20:25		18:55 20:00

P: 無料駐車場有(台数限定) 詳しくはWEBを確認
C: ゆいレールに乗換えができます

●ゆいレールへの乗り換え時刻表【糸満ルート】

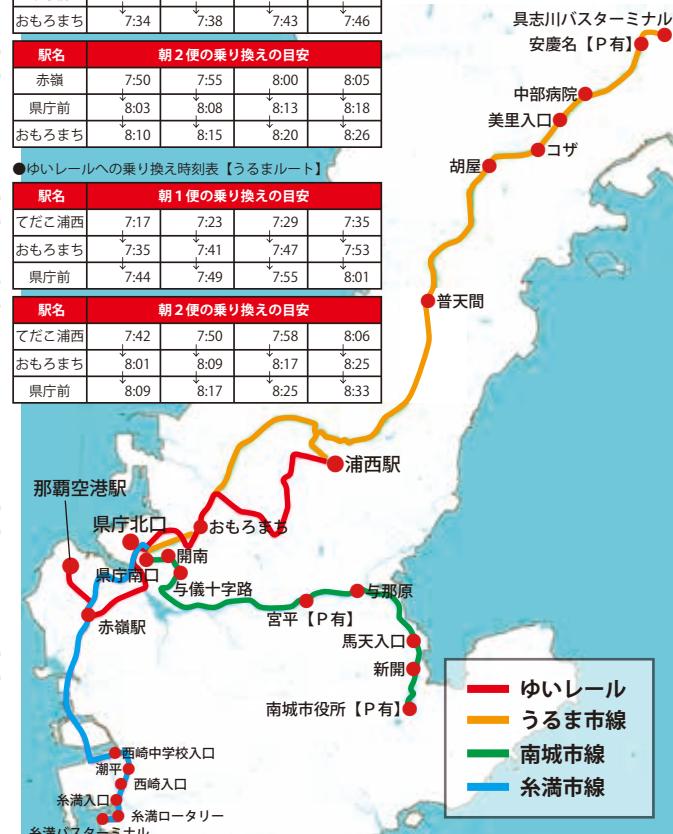
駅名	朝1便の乗り換えの目安
赤嶺	7:18 7:23 7:27 7:31
県庁前	7:26 7:31 7:35 7:39
おもろまち	7:34 7:38 7:43 7:46

駅名	朝2便の乗り換えの目安
赤嶺	7:50 7:55 8:00 8:05
県庁前	8:03 8:08 8:13 8:18
おもろまち	8:10 8:15 8:20 8:26

●ゆいレールへの乗り換え時刻表【うるまルート】

駅名	朝1便の乗り換えの目安
てだこ浦西	7:17 7:23 7:29 7:35
おもろまち	7:35 7:41 7:47 7:53
県庁前	7:44 7:49 7:55 8:01

駅名	朝2便の乗り換えの目安
てだこ浦西	7:42 7:50 7:58 8:06
おもろまち	8:01 8:09 8:17 8:25
県庁前	8:09 8:17 8:25 8:33



利用後にアンケートをお願いします。バス通勤について忌憚のないご意見をお聞かせ下さい。対象者は那覇市外から自家用車で通勤している方です。(※那覇市内お住まいの方は対象外) 運行するバスは、数段の段差がございます。バス乗車の際に介助が必要な方は介助者のご予約も併せてお願いします。

お問い合わせ先: 公益財団法人 日本道路交通情報センター 03-3261-7681 担当: 杉田・小野・丸山