

第2回「沖縄交通リ・デザインシンポジウム」
～「県民全員が快適に移動できる新たなライフスタイルの定着」に向けて～

2次交通の利用促進に向けた情報発信に関する取り組み

JTA/日本トランスオーシャン航空株式会社

地域業務部

1. なぜJTAが2次交通の利用促進に取り組むのか？
2. 2次交通の利用促進に向けた情報発信に関する取り組み
3. 自社取り組みを通して感じる沖縄交通リ・デザインの意義

1. なぜJTAが2次交通の利用促進に取り組むのか？

1. なぜJTAが2次交通の利用促進に取り組むのか？



航空会社



沖縄の企業



航空事業の追求だけでなく、沖縄の持続的な振興へ。

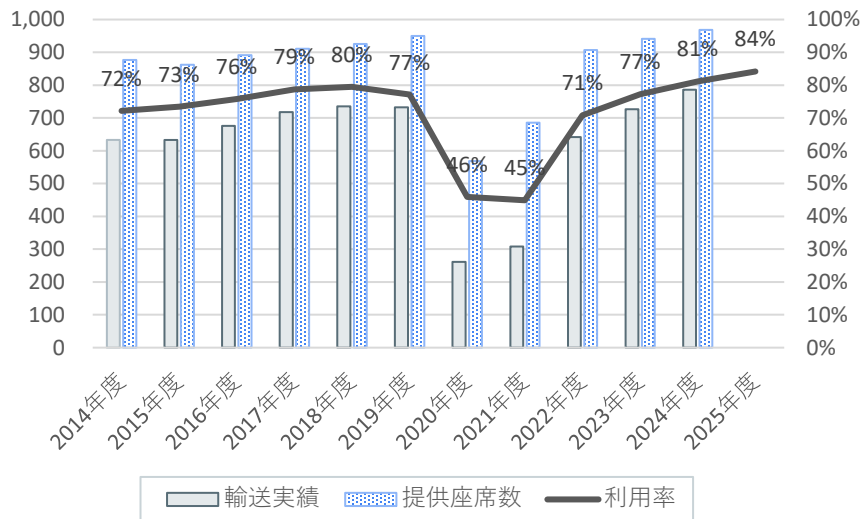
1. なぜJTAが2次交通の利用促進に取り組むのか？



航空旅客 沖縄路線の利用率

本土発沖縄向け航空旅客輸送実績 過去10年度の推移

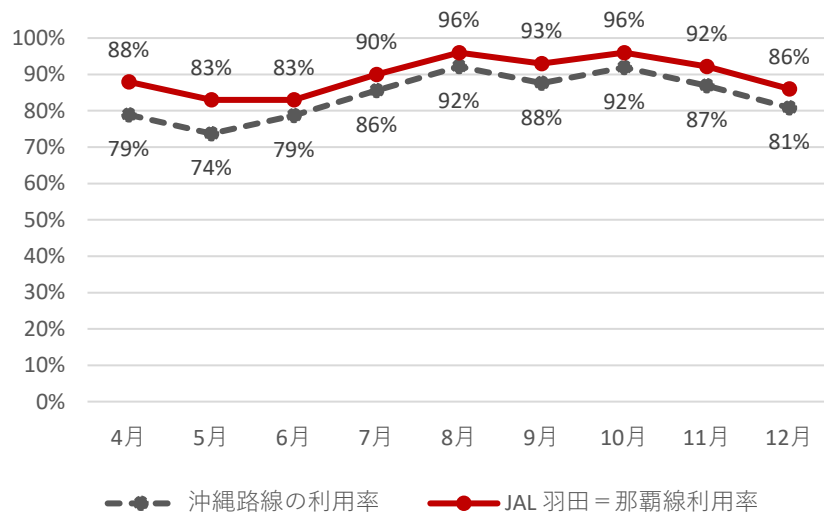
※定期路線の下り便のみ、LCC含まない



沖縄県 文化観光スポーツ部 観光政策課 「航空旅客輸送実績」より作成

2025年度4月～12月

全社計沖縄路線の利用率とJAL羽田＝那覇線の利用率

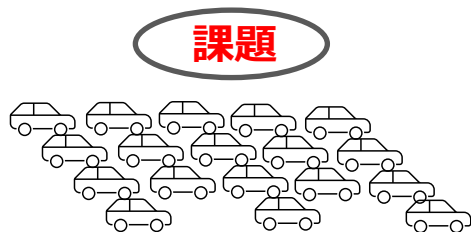


沖縄県 文化観光スポーツ部 観光政策課 「航空旅客輸送実績」とJTAプレスリリース「JAL・JTAグループ沖縄関連路線 月報」より作成

航空事業だけではなく、沖縄県内観光消費の最大化へ。

沖縄観光消費を最大化させるために何ができるのか？

交通渋滞による機会費用



空港



旅行形態の多様化



沖縄県内の移動の選択肢を増やせないか



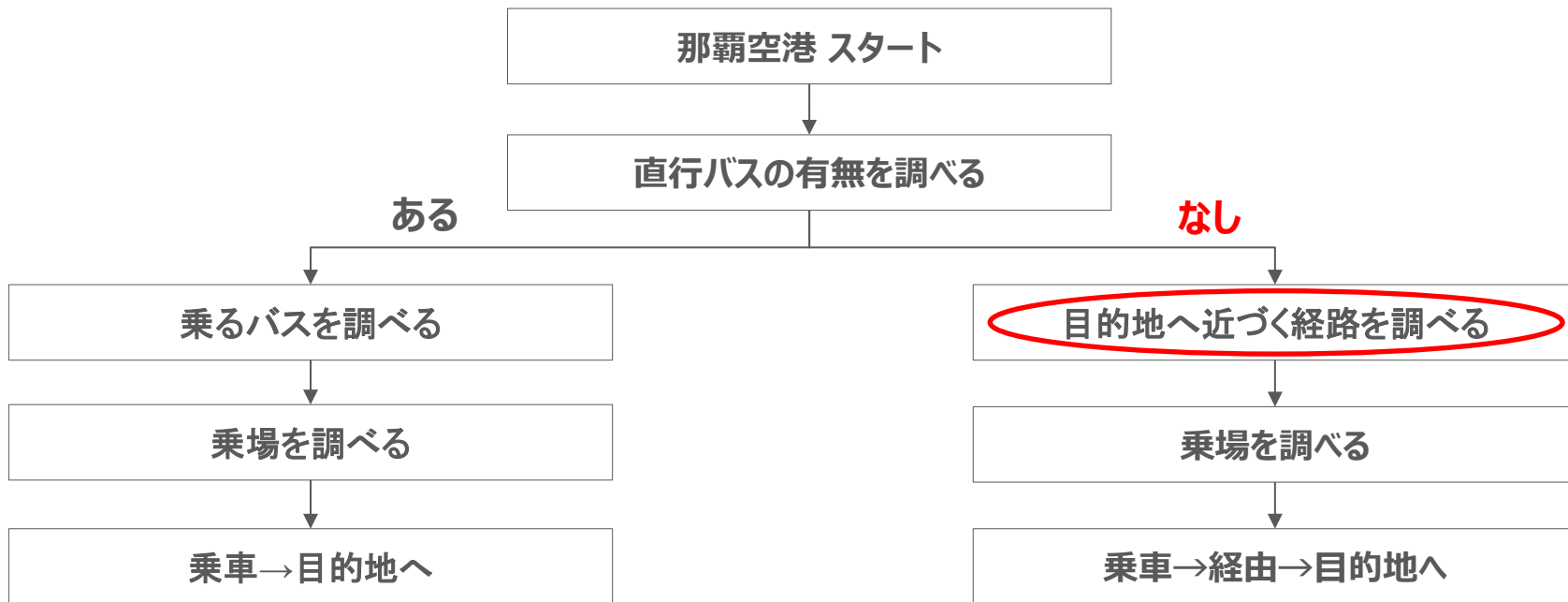
「新たな機会」、バス事業者の皆様へヒアリングを実施



沖縄に到着する前におけるバス利用のプロモーション

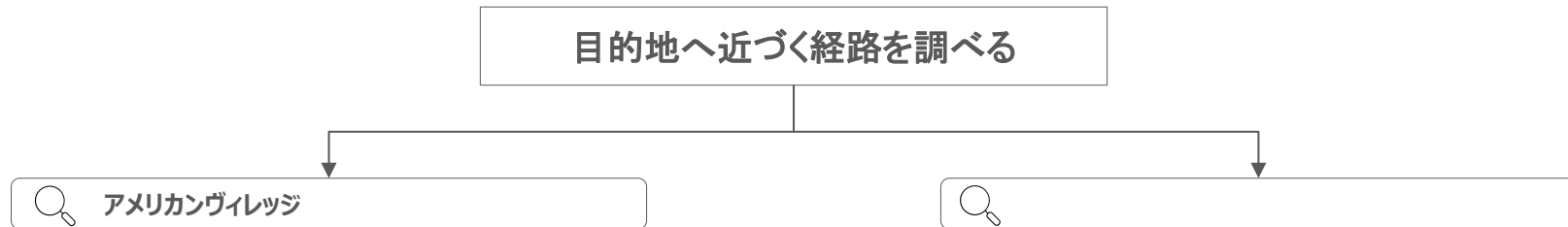
2,2次交通の利用促進に向けた情報発信に関する取り組み

那覇空港から乗合バスを利用する人を想定してカスタマージャーニーを実証



「目的地へ近づく経路を調べる」という過程で手が止まる

利用者は経路を調べるにあたって何に困るのか？

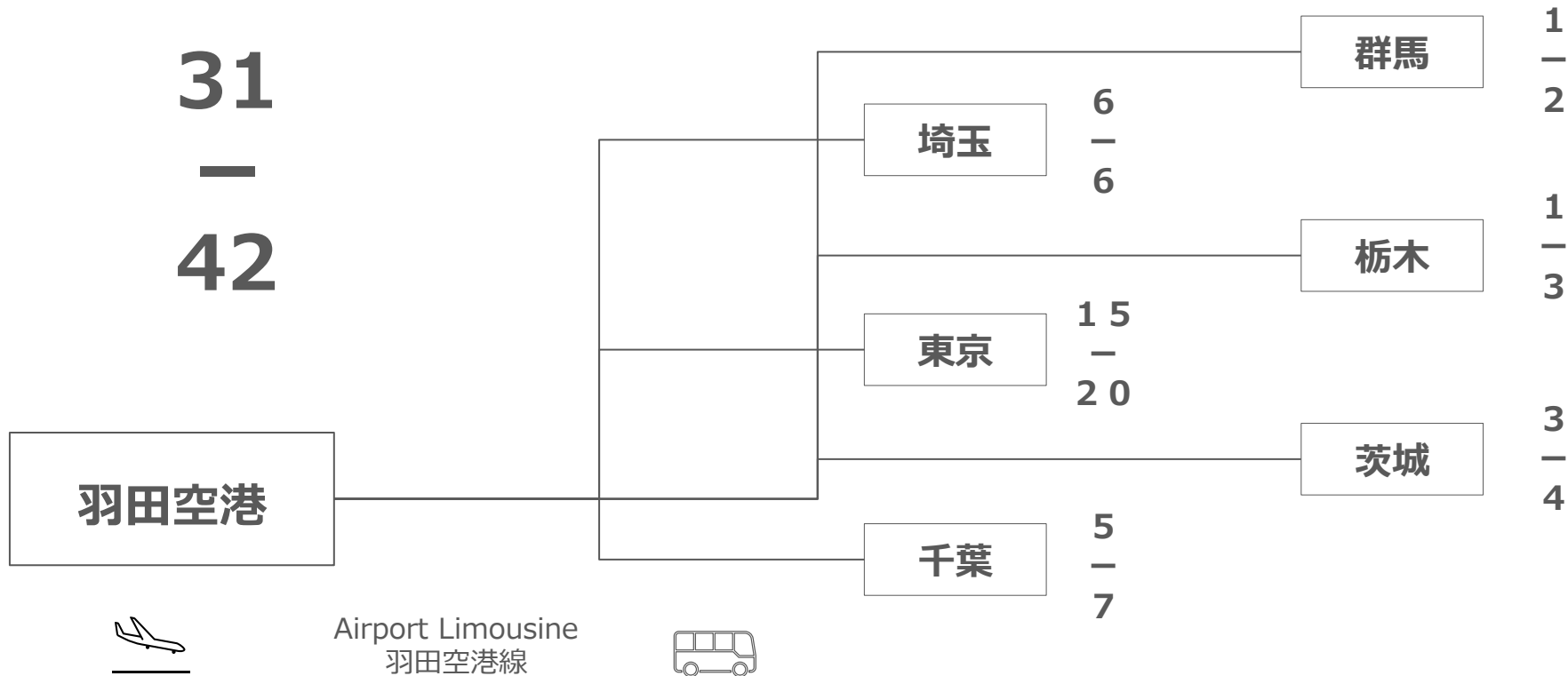


→ 経路を選択することへの不安

→ 検索ができない、難しい。

仮説：目的地とバスが向かう方面が一致していない

東京空港交通株式会社 Airport Limousine羽田空港線 路線図最終目的地における駅名称の分布



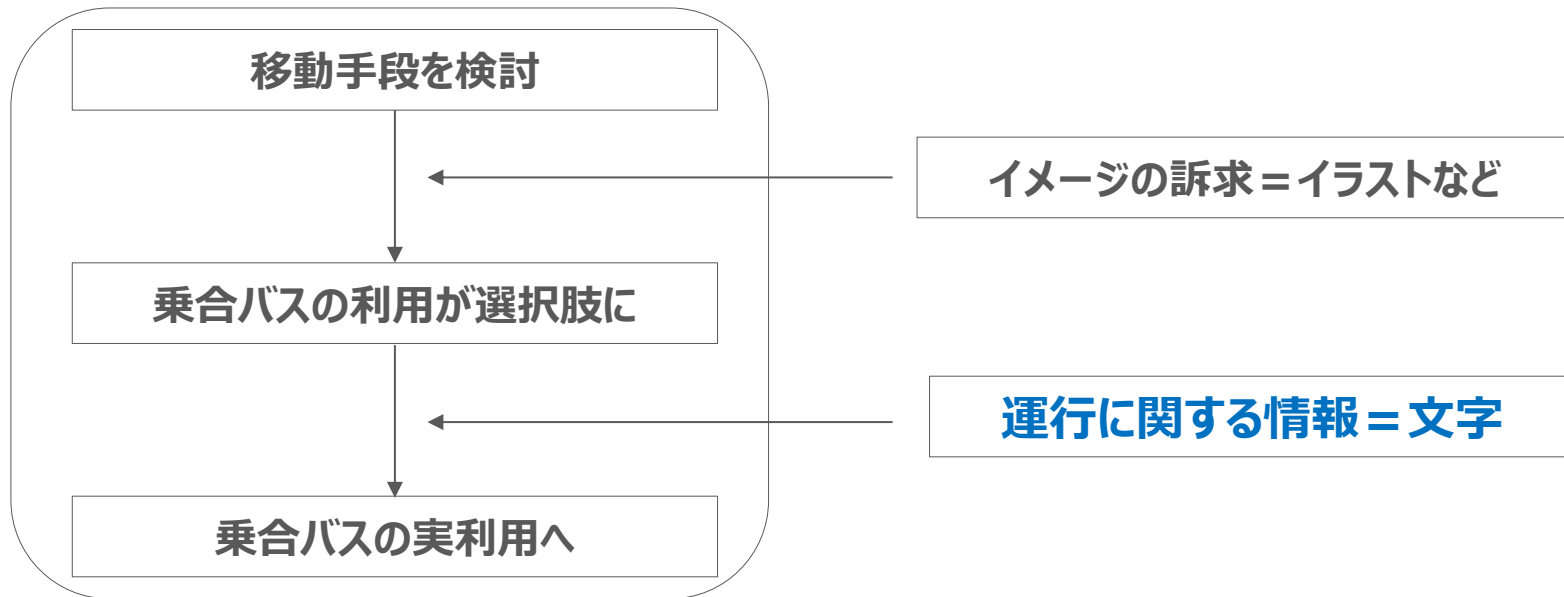
利用者の「目的地」と「バスの運行方面」を一致させること

情報によって拠点をデザイン

乗合バスの利用促進にあたり、利用者に対してどのような訴求が必要か？

利用者のアクション

訴求内容



運行に関する情報を整理、デザインし、移動拠点の認知へ

「おきなわ空港バス時刻表」サイトを通じた県内「移動拠点」の訴求

「おきなわ空港バス時刻表」は、那覇空港＝北谷方面、那覇空港＝名護方面を結ぶ各社の高速バス・シャトルバス・リムジンバスの時刻表を方面別に一覧できるWEB上の情報サービス。文字の入力は不要。

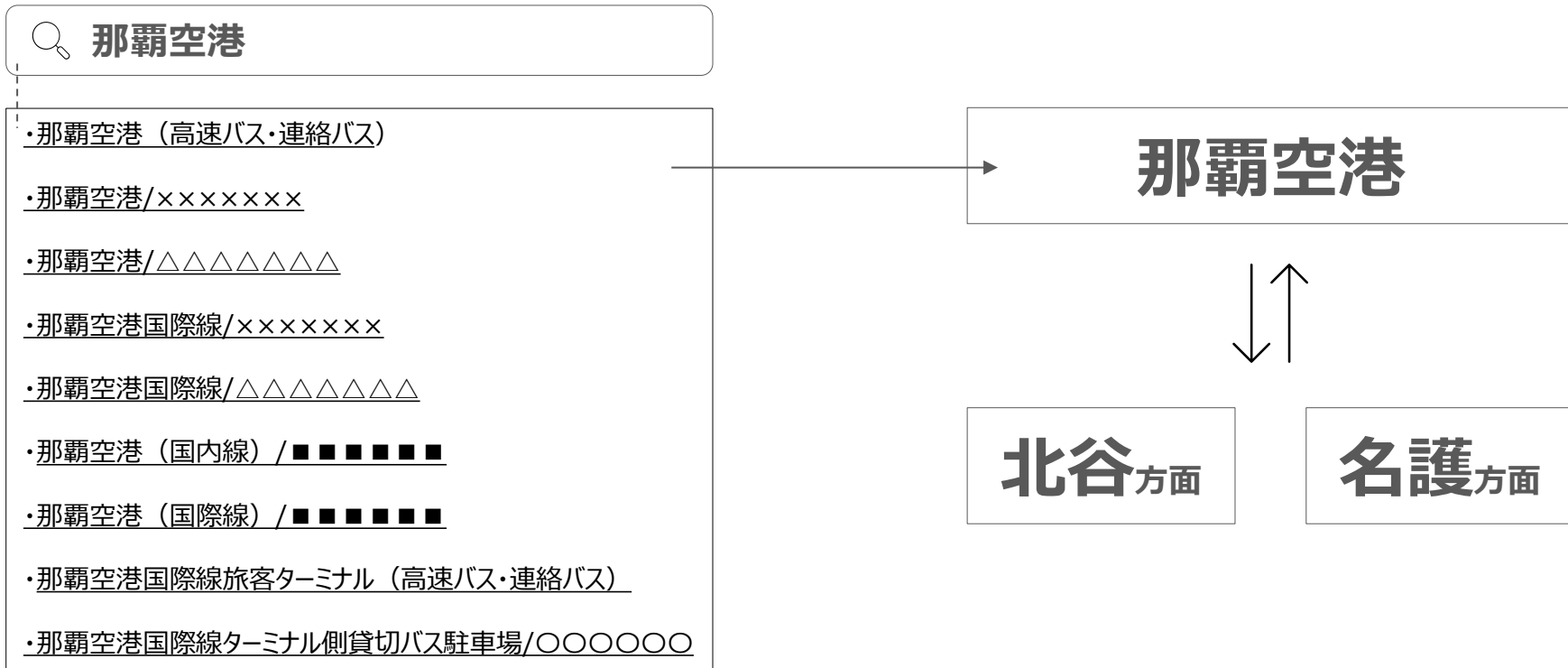
「那覇空港」、「北谷方面」、「名護方面」として訴求する理由

- ・人流の規模
- ・乗り合いバスの運行本数・運行会社数
- ・県内におけるバスのりば拠点化の動き



利用者が多い幹線と移動拠点に絞った訴求

データから情報へ、同じデータをグルーピングして表示を統一



「おきなわ空港バス時刻表」サイトを通し、
利用者には方面別に乗合バスの総運行数の規模が認知される

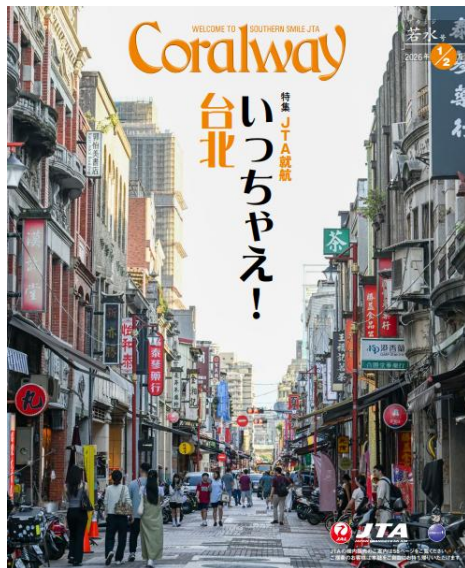
那覇空港 = 北谷方面

平日片道 各社計 = 約 **17便**

那覇空港 = 名護方面

平日片道 各社計 = 約 **42便**

JTA機内誌を通じた旅前、旅後のプロモーション



CORAL ISLANDS
PRESS JTA NEWS

おきなわ空港バス時刻表 Okinawa Airport-Bus Timetable

「おきなわ空港バス時刻表」は、「那覇空港→北谷」「那覇空港→名護」を結ぶ高速バス/シャトル・リムジンバスの時刻表を、方面別・時刻順に一覧できるサービスです。

■検索の操作は簡単、3つのステップ

- ① 日付と時間を指定
- ② 出発・到着を選択
- ③ 行き先を選択

検索をクリックすると時間順にバスの時刻表が表示されます。

■おきなわ空港バス時刻表の特徴

- ① 文字入力不要で検索ができる
空港からの主要な行き先や条件を選択するだけで検索でき、目的地の名称がわからない場合でもバスの時刻表が検索できます。
- ② 目的地への直行バスのみ、方面別に表示
那覇空港から目的地へ乗り換えなしで行ける直行バスのみを方面別に表示します。

検索対象路線

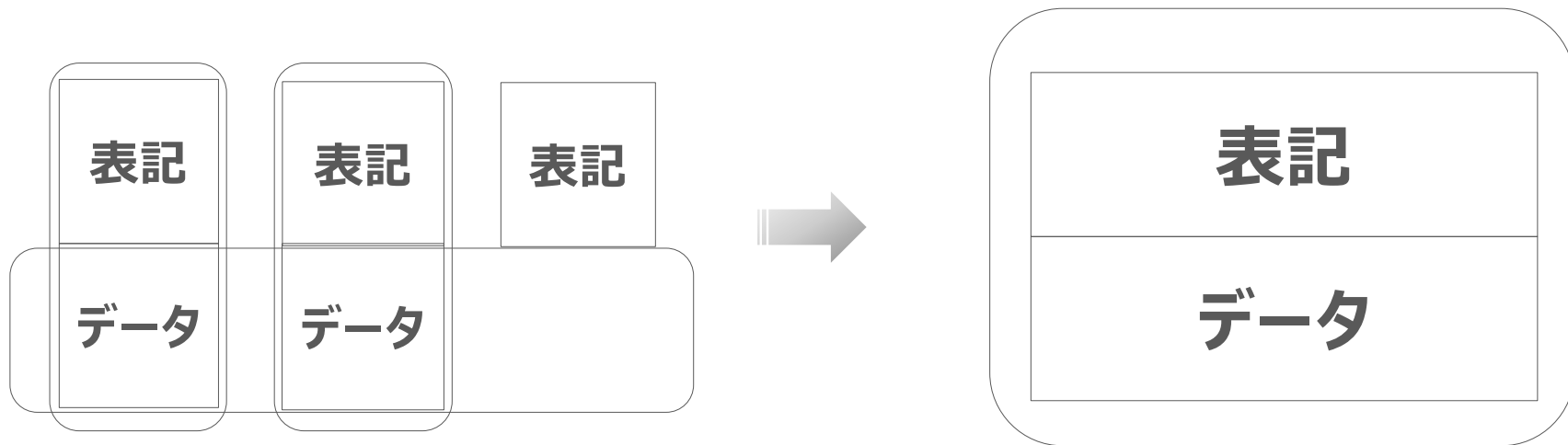
那覇空港＝北谷方面	那覇空港＝名護方面
<ul style="list-style-type: none"> ・空港リムジンバス (沖縄バス) ・143番空港北谷線 (沖縄バス) ・北谷ライナー (カリー観光バス) ・北谷直行シャトルバス (東京バス) 	<ul style="list-style-type: none"> ・系統111番/117番 (琉球バス交通、沖縄バス、那覇バス、東陽バス) ・空港リムジンバス (沖縄バス) ・やんばる急行バス空港線 (やんばる急行バス) ・沖縄エアポートシャトル ・ジャングリアエクスプレス

「おきなわ空港バス時刻表」はこちらから

<https://okinawa-airport-bus.com/>

（注意）サイトをご利用の際は利用規約、およびご注意事項を必ず事前にご確認ください。

より良い情報発信、より効率的な情報発信に向けた課題認識



2次交通全体の利用促進に向けて、
提供データと表記の2つを揃えること。

分かりやすい情報の価値とは

**利用者の不安を、
情報によって安心に変えること。**

3. 自社取り組みを通して感じる沖縄交通リ・デザインの意義

「問題」 自体を問い直すこと

- ・既存の目的
- ・既存のスキーム構造
- ・既存の役割

未来：本業事業と関連が深い新規事業の可能性

米Regent Craft社「シーグライダー」



株式会社Soracle「空飛ぶクルマ」



※図はモビリティのイメージ
日本航空株式会社 プレスリリースより

沖縄の新しい交通の姿へむけて、リデザインの積み上げを